


Dell Latitude 3440

Ägarens handbok


Regleringsmodell: P37G
Regleringstyp: P37G004



Upplysningar och varningar

 **OBS:** Ger viktig information som kan hjälpa dig att få ut mer av datorn.

 **CAUTION: VIKTIGT!** Indikerar risk för skada på maskinvaran eller förlust av data, samt ger information om hur du undviker problemet.

 **WARNING:** En varning signalerar risk för egendomsskada, personskada eller dödsfall.

© 2013 Dell Inc. Med ensamrätt.

Varumärken som används i denna text: Dell™, DELL-logotypen, Dell Precision™, Precision ON™, ExpressCharge™, Latitude™, Latitude ON™, OptiPlex™, Venue™, Vostro™ och Wi-Fi Catcher™ är varumärken som tillhör Dell Inc. Intel®, Pentium®, Xeon®, Core™, Atom™, Centrino® och Celeron® är registrerade varumärken eller varumärken som tillhör Intel Corporation i USA och andra länder. AMD® är ett registrerat varumärke och AMD Opteron™, AMD Phenom™, AMD Sempron™, AMD Athlon™, ATI Radeon™ och ATI FirePro™ är varumärken som tillhör Advanced Micro Devices, Inc. Microsoft®, Windows®, MS-DOS®, Windows Vista®, Windows Vista-startknappen och Office Outlook® är antingen varumärken eller registrerade varumärken som tillhör Microsoft Corporation i USA och/eller andra länder. Blu-ray Disc™ är ett varumärke som ägs av Blu-ray Disc Association (BDA) och är licensierad för användning på skivor och i spelare. Bluetooth®-ordmärket är ett registrerat varumärke som ägs av Bluetooth® SIG, Inc. och används av Dell Inc. under licens. Wi-Fi® är ett registrerat varumärke som tillhör Wireless Ethernet Compatibility Alliance, Inc.

2013 - 09

Rev. A00

Innehåll

1 Arbeta med datorn.....	5
Innan du arbetar inuti datorn.....	5
Stänga av datorn.....	6
När du har arbetat inuti datorn.....	6
2 Ta bort och installera komponenter.....	9
Systemöversikt.....	9
Rekommenderade verktyg.....	10
Ta bort SD-kortet.....	10
Installera SD-kortet.....	11
Ta bort batteriet.....	11
Installera batteriet.....	12
Ta bort åtkomstpanelen.....	12
Installera åtkomstpanelen.....	14
Ta bort minnesmodulen.....	14
Installera minnesmodulen.....	14
Ta bort hårddisken.....	14
Installera hårddisken.....	16
Ta bort den optiska enheten.....	16
Installera den optiska enheten.....	17
Ta bort tangentbordet.....	17
Installera tangentbordet.....	19
Ta bort WLAN-kortet.....	19
Installera WLAN kortet.....	20
Ta bort handledsstödet.....	20
Installera handledsstödet.....	23
Ta bort I/O-kortet.....	23
Installera I/O-kortet.....	24
Ta bort knappcells batteriet.....	24
Installera knappcells batteriet.....	24
Ta bort moderkortet.....	25
Installera moderkortet.....	27
Ta bort kylflänsmonteringen.....	27
Installera kylflänsmonteringen.....	28
Ta bort högtalarna.....	28
Installera högtalarna.....	29
Ta bort bildskärmsmonteringen.....	30
Installera bildskärmsmonteringen.....	31

Ta bort bildskärmsramen.....	31
Installera bildskärmsramen.....	33
Ta bort bildskärmspanelen.....	33
Installera bildskärmspanelen.....	34
Ta bort bildskärmsgångjärnen.....	35
Installera bildskärmsgångjärnen.....	36
Ta bort kameramodulen.....	36
Installera kameramodulen.....	38
3 Systeminstallationsprogrammet.....	39
Startsekvens.....	39
Navigeringstangenter.....	39
Alternativ i systeminstallationsprogrammet.....	40
Uppdatera BIOS	43
System- och installationslösenord.....	44
Tilldela ett system- och installationslösenord.....	44
Radera eller ändra ett befintligt system- och/eller installationslösenord.....	45
4 Diagnostik.....	47
Förbättrad systemutvärderingsdiagnostik före start (ePSA).....	47
Lampor för enhetsstatus.....	48
Lampor för batteristatus.....	48
5 Specifikationer.....	49
6 Kontakta Dell.....	55

Arbeta med datorn

Innan du arbetar inuti datorn

Följ säkerhetsanvisningarna nedan för att skydda dig och datorn mot potentiella skador. Om inget annat anges förutsätts i varje procedur i det här dokumentet att följande villkor har uppfyllts:


- Du har utfört stegen i Arbeta inuti datorn.
- Du har läst säkerhetsinformationen som medföljde datorn.
- En komponent kan ersättas eller – om du köper den separat – monteras i omvänd ordning jämfört med borttagningsproceduren.


 **WARNING:** Innan du utför något arbete inuti datorn ska du läsa säkerhetsanvisningarna som medföljde datorn. Mer säkerhetsinformation finns på hemsidan för regelefterlevnad på www.dell.com/regulatory_compliance.

 **CAUTION:** Många reparationer får endast utföras av behörig tekniker. Du bör bara utföra felsökning och enkla reparationer som beskrivs i produktdokumentationen eller instruerats av supportteamet online eller per telefon. Skada som uppstår p.g.a. service som inte godkänts av Dell täcks inte av garantin. Läs och följ säkerhetsanvisningarna som medföljer produkten.

 **CAUTION:** Undvik elektrostatiske urladdningar genom att jorda dig själv. Använd ett antistatarmband eller vidrör en omålad metallyta (till exempel en kontakt på datorns baksida) med jämna mellanrum.

 **CAUTION:** Hantera komponenter och kort varsamt. Rör inte komponenterna eller kontakterna på ett kort. Håll kortet i kanterna eller i metallfästet. Håll alltid en komponent, t.ex. en processor, i kanten och aldrig i stiften.

 **CAUTION:** När du kopplar bort en kabel ska du alltid dra i kontakten eller i dess dragflik, inte i själva kabeln. Vissa kablar har kontakter med låsflikar. Tryck i så fall in låsflikarna innan du kopplar ur kabeln. Dra isär kontakterna rakt ifrån varandra så att inga kontaktstift böjs. Se även till att båda kontakterna är korrekt inriktade innan du kopplar in kabeln.


 **OBS:** Färgen på datorn och vissa komponenter kan skilja sig från de som visas i det här dokumentet.



För att undvika att skada datorn ska du utföra följande åtgärder innan du börjar arbeta i den.

1. Se till att arbetsytan är ren och plan så att inte datorkåpan skadas.
2. Stäng av datorn (se [Stänga av datorn](#)).
3. Om datorn är ansluten till en dockningsenhet (dockad) som en mediabas (tillval) eller ett extrabatteri (tillval) kopplar du bort den.

 **CAUTION:** Nätverkskablar kopplas först loss från datorn och sedan från nätverksenheten.






4. Koppla bort alla externa kablar från datorn.
5. Koppla loss datorn och alla anslutna enheter från eluttagen.
6. Stäng skärmen och lägg datorn upp och ned på en plan yta.

 **OBS:** När du ska utföra service på datorn måste du först ta ut huvudbatteriet. I annat fall kan moderkortet skadas.

7. Ta bort huvudbatteriet.
8. Vänd datorn rätt.
9. Öppna skärmen.
10. Tryck på strömbrytaren så att moderkortet jordas.
 -  **CAUTION: Undvik elektriska stötar genom att alltid koppla loss datorn från eluttaget innan du öppnar skärmen.**
 -  **CAUTION: Jorda dig genom att röra vid en omålad metallyta, till exempel metallen på datorns baksida, innan du vidrör något inuti datorn. Medan du arbetar bör du med jämna mellanrum röra vid en olackerad metallyta för att avleda statisk elektricitet som kan skada de inbyggda komponenterna.**
11. Ta bort installerade ExpressCard-kort och smartkort från deras fack.

Stänga av datorn

 **CAUTION: Undvik dataförlust genom att spara och stänga alla öppna filer och avsluta alla program innan du stänger av datorn.**

1. Stäng av operativsystemet:
 - I Windows 8:
 - * Med en pekaktiverad enhet:
 - a. Svep från högerkanten på skärmen, öppna menyn med snabbknappar och välj **Inställningar**.
 - b. Välj  och välj sedan **Avsluta**
 - * Med en mus:
 - a. Peka på det övre högra hörnet på skärmen och klicka på **Inställningar**.
 - b. Klicka på  och välj sedan **Avsluta**.
 - I Windows 7:
 1. Klicka på **Start** .
 2. Klicka på **Stäng av**.eller
 1. Klicka på **Start** .
 2. Klicka på pilen i det nedre högra hörnet av **Start**-menyn (se bilden nedan) och klicka sedan på **Stäng av**.

2. Kontrollera att datorn och alla anslutna enheter är avstängda. Om inte datorn och de anslutna enheterna automatiskt stängdes av när du avslutade operativsystemet så håller du strömbrytaren intryckt i ungefär 4 sekunder för att stänga av dem.

När du har arbetat inuti datorn

När du har utfört utbytesprocedurerna ser du till att ansluta de externa enheterna, korten, kablarna osv. innan du startar datorn.

 **CAUTION: Undvik skada på datorn genom att endast använda batteriet som är utformat för den här Dell-datorn. Använd inte batterier som är utformade för andra Dell-datorer.**

1. Anslut externa enheter som portreplikator, extrabatteri eller mediabas, och sätt tillbaka alla kort som ExpressCard-kort.
2. Anslut eventuella telefon- eller nätverkskablar till datorn.

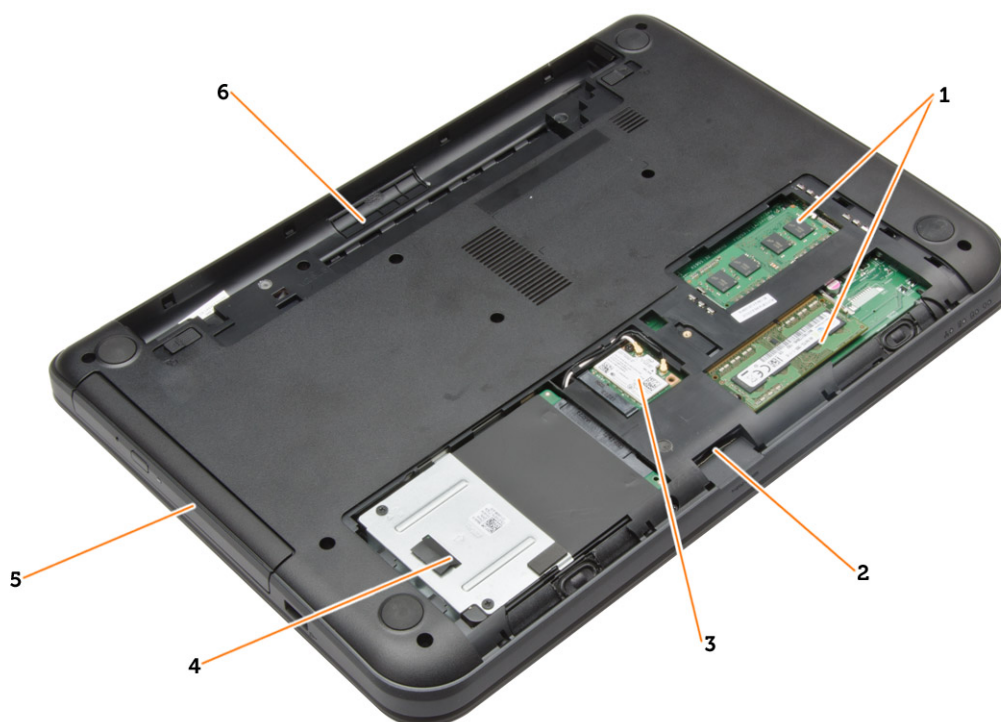
 **CAUTION: Anslut alltid nätverkskablar till nätverksenheten först och sedan till datorn.**

3. Sätt tillbaka batteriet.
4. Anslut datorn och alla anslutna enheter till eluttagen.
5. Starta datorn.

Ta bort och installera komponenter

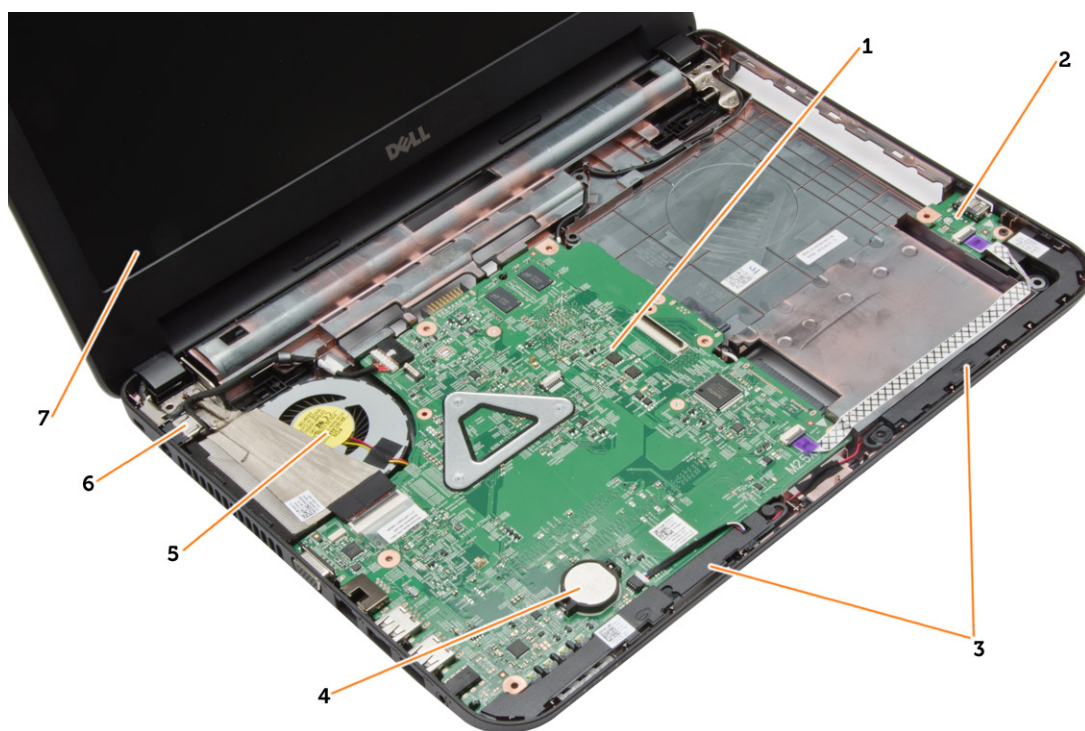
Det här avsnittet ger detaljerad information om hur man tar bort och installerar komponenter i datorn.

Systemöversikt



Figur 1. Vy från insidan - baksida

- | | |
|---------------------|------------------------|
| 1. minnesmoduler | 5. den optiska enheten |
| 2. fack för SD-kort | 6. batterifack |
| 3. WLAN-kortet | |
| 4. hårddisken | |



Figur 2. Vy från insidan - framsida

- | | |
|----------------------|----------------------|
| 1. moderkortet | 5. kylflänsmontering |
| 2. I/O-kort | 6. strömkontakt |
| 3. högtalarna | 7. bildskärm |
| 4. knappcellsbatteri | |

Rekommenderade verktyg

Procedurerna i detta dokument kan kräva att följande verktyg används:

- Liten spårskruvmejsel
- Stjärnskruvmejsel storlek 0
- Stjärnskruvmejsel storlek 1
- Liten plastrits
- CD-skiva med BIOS-uppdateringsprogram

Ta bort SD-kortet

1. Följ anvisningarna i *Innan du arbetar inuti datorn*.
2. Tryck in SD-minneskortet för att lossa det från datorn.



Installera SD-kortet

1. Tryck in minneskortet i facket tills det snäpps på plats.
2. Följ anvisningarna i *När du har arbetat inuti datorn*.

Ta bort batteriet

1. Följ anvisningarna i *Innan du arbetar inuti datorn*.
2. Skjut frigöringshakarna utåt för att låsa upp batteriet.



3. Lyft upp batteriet och ta bort det från datorn.

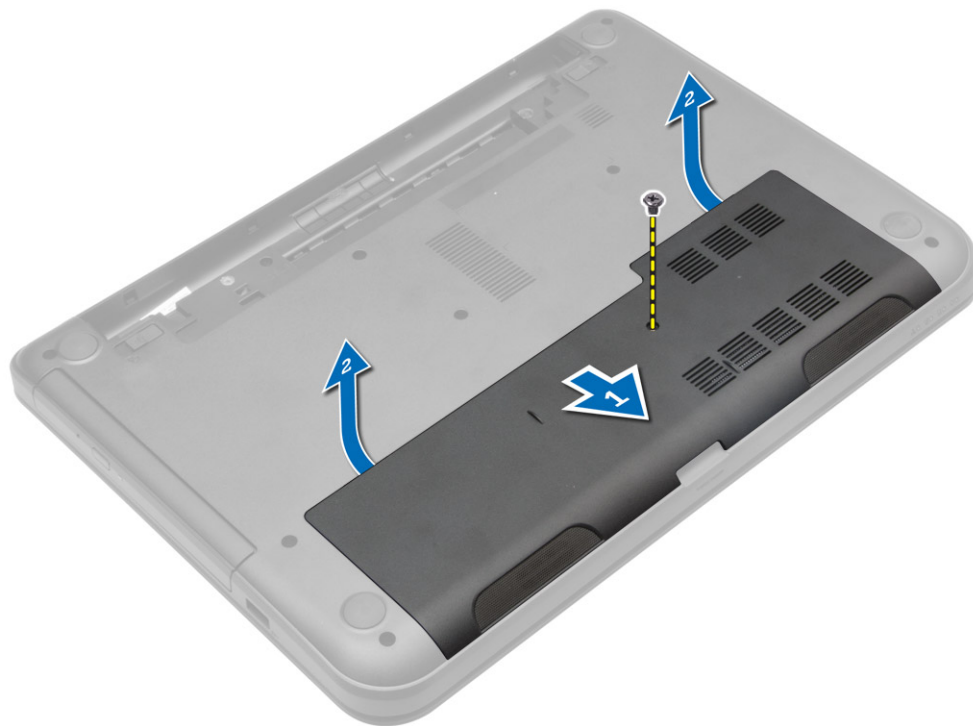


Installera batteriet

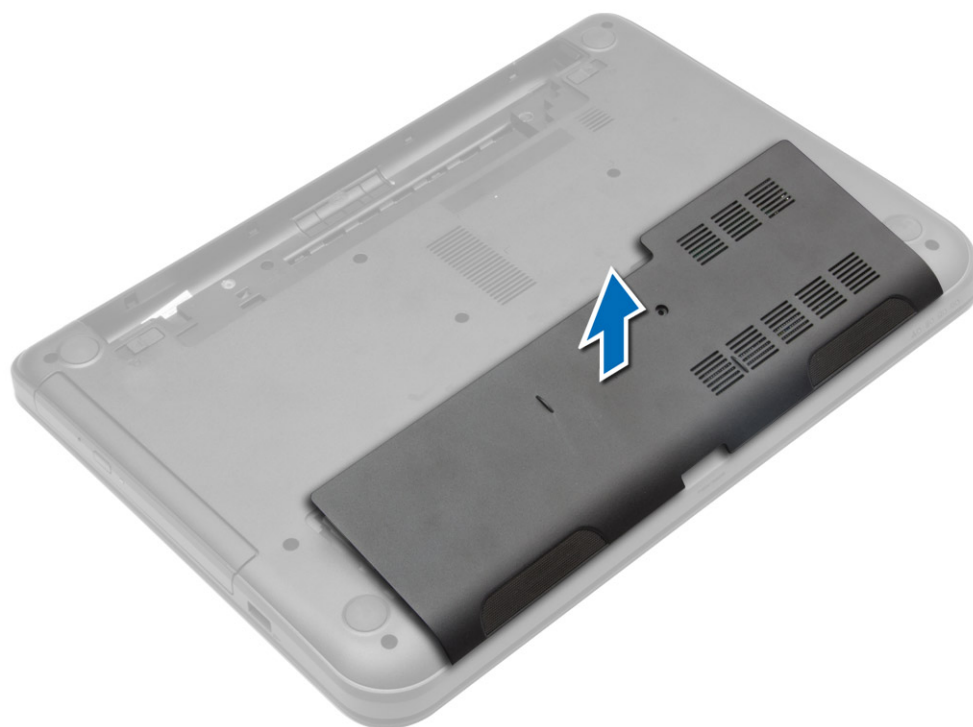
1. Skjut in batteriet i facket tills det klickar på plats.
2. Följ anvisningarna i *När du har arbetat inuti datorn*.

Ta bort åtkomstpanelen

1. Följ anvisningarna i *Innan du arbetar inuti datorn*.
2. Ta bort:
 - a) batteri
 - b) SD-kortet
3. Ta bort skruven som håller fast åtkomstpanelen.



4. Lyft bort åtkomstpanelen från datorn.

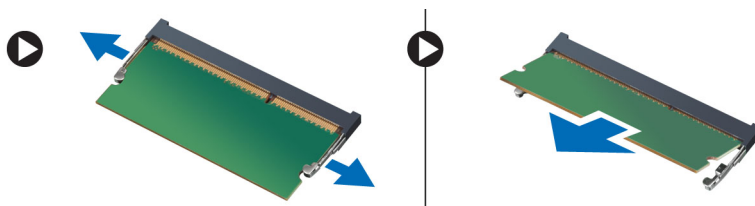


Installera åtkomstpanelen

1. Skjut in åtkomstpanelen i sin kortplats.
2. Dra åt skruven som håller fast åtkomstpanelen i datorn.
3. Installera:
 - a) batteri
 - b) SD-kortet
4. Följ procedurerna i *När du har arbetat inuti datorn*.

Ta bort minnesmodulen

1. Följ anvisningarna i *Innan du arbetar inuti datorn*.
2. Ta bort:
 - a) batteri
 - b) SD-kortet
 - c) åtkomstpanel
3. Bänd bort spärrhakarna från minnesmodulen tills den hoppar upp. Ta bort minnesmodulen från sockeln på moderkortet.



Installera minnesmodulen

1. För in minnesmodulen i minnessockeln och tryck tills minnet klickar fast på plats.
2. Installera:
 - a) åtkomstpanel
 - b) SD-kortet
 - c) batteri
3. Följ anvisningarna i *När du har arbetat inuti datorn*.

Ta bort hårddisken

1. Följ anvisningarna i *Innan du arbetar inuti datorn*.
2. Ta bort:
 - a) batteri
 - b) SD-kortet
 - c) åtkomstpanel
3. Ta bort skruven som håller fast hårddisken och skjut på hårddisken så att den kopplas bort från kontakterna.



4. Lyft i fliken för att ta bort den från datorn.



Installera hårddisken

1. Skjut in hårddisken i sitt fack i datorn.
2. Dra åt skruven som håller fast hårddisken i datorn.
3. Installera:
 - a) åtkomstpanel
 - b) SD-kortet
 - c) batteri
4. Följ anvisningarna i *När du har arbetat inuti datorn.*

Ta bort den optiska enheten

1. Följ anvisningarna i *Innan du arbetar inuti datorn.*
2. Ta bort batteriet.
3. Ta bort skruven som håller fast den optiska enheten och skjut ut den optiska enheten ur enhetsuttaget.



4. Ta bort skruven som håller fast den optiska enhetshållaren i den optiska enheten och ta bort det.



Installera den optiska enheten

1. Placera den optiska enhetshållaren på den optiska enheten.
2. Dra åt skruvarna som håller fast den optiska enhetshållaren i den optiska enheten.
3. Skjut in den optiska enheten i enhetsfacket i datorn.
4. Dra åt skruven som håller fast den optiska enheten i datorn.
5. Installera batteriet.
6. Följ anvisningarna i *När du har arbetat inuti datorn*.

Ta bort tangentbordet

1. Följ anvisningarna i *Innan du arbetar inuti datorn*.
2. Ta bort batteriet.
3. Ta bort skruvarna från baksidan av datorn.



4. Lossa tangentbordets genom att trycka på flikarna på handledsstödet. Skjut handledsstödet mot bildskärmsmonteringen så att tangentbordskabeln blir tillgänglig.



5. Koppla bort tangentbordskabeln från moderkortet och lyft upp tangentbordet och ta bort det från datorn.

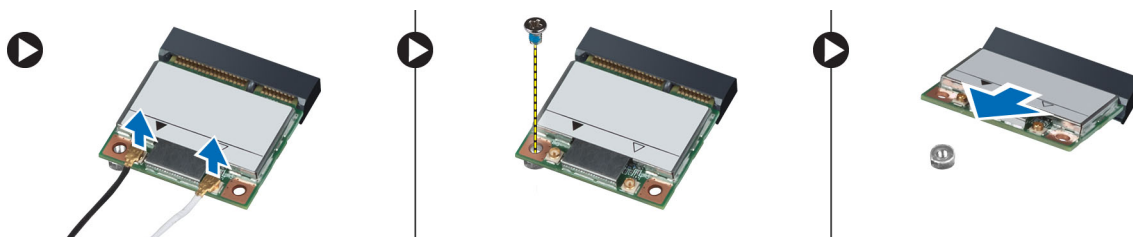


Installera tangentbordet

1. Anslut tangentbordskabeln till kontakten på moderkortet.
2. Skjut in tangentbordet på plats i datorn och snäpp fast det.
3. Vänd datorn upp och ned och dra åt skruvarna som håller fast tangentbordet i datorn
4. Installera batteriet.
5. Följ anvisningarna i *När du har arbetat inuti datorn*.

Ta bort WLAN-kortet

1. Följ anvisningarna i *Innan du arbetar inuti datorn*.
2. Ta bort:
 - a) batteri
 - b) åtkomstpanel
3. Koppla bort antennkablarna från kortet, ta bort skruven och ta bort WLAN-kortet från kortplatsen på moderkortet.

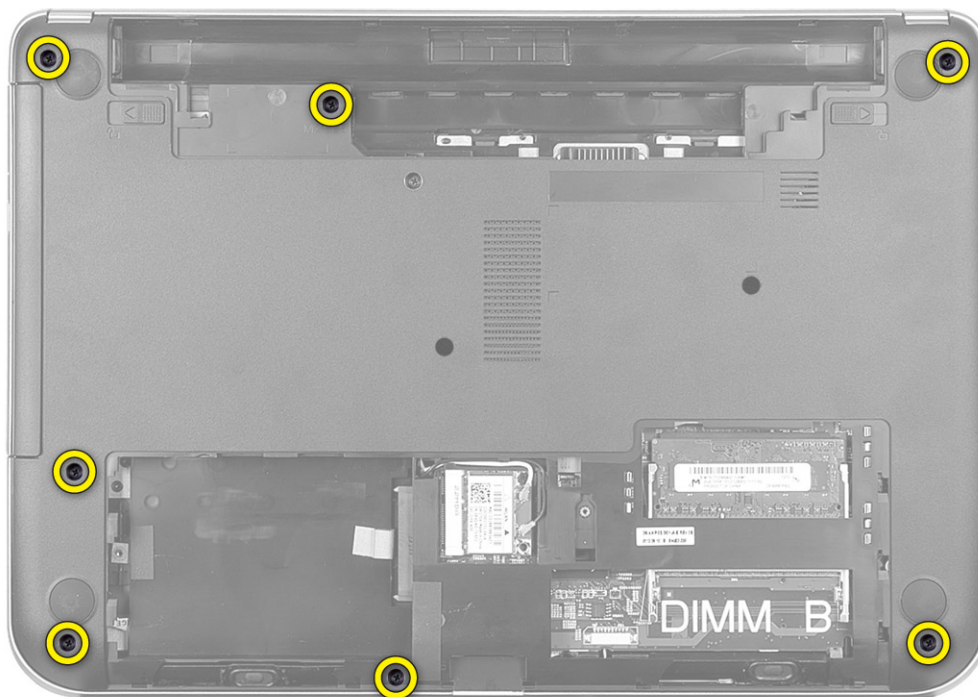


Installera WLAN kortet

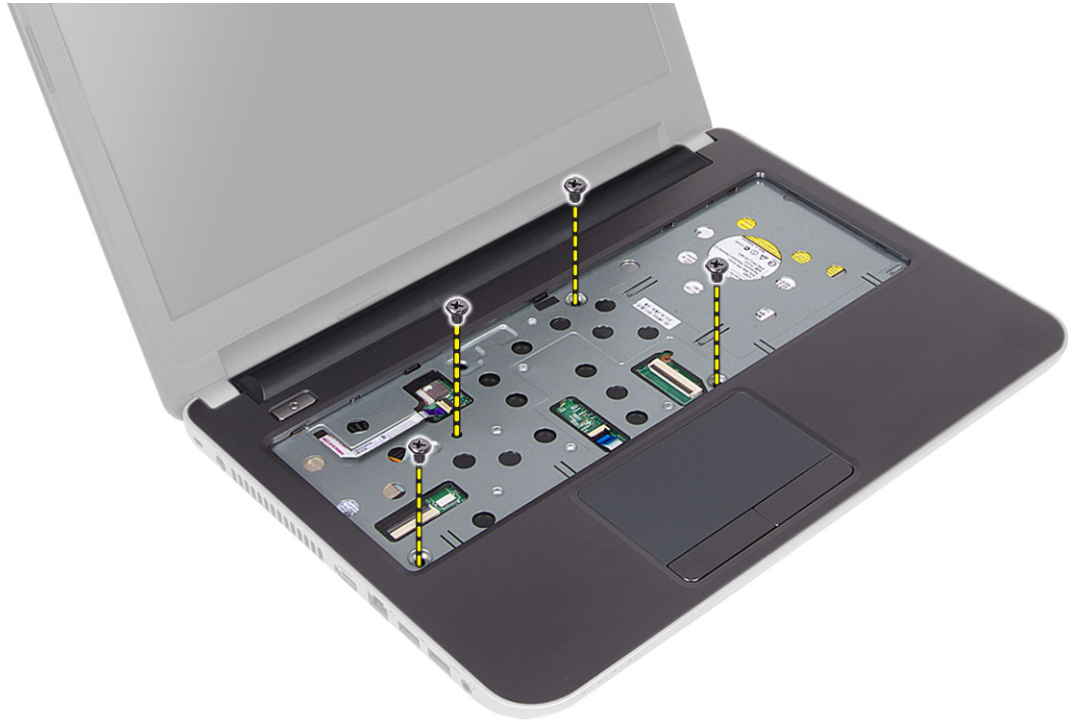
1. Sätt i WLAN-kortet i dess kortplats.
2. Tryck WLAN-kortet nedåt och dra åt skruven som håller fast WLAN-kortet i datorn.
3. Anslut antennkablarna till respektive kontakter enligt markeringarna på WLAN-kortet.
4. Installera:
 - a) åtkomstpanel
 - b) batteri
5. Följ anvisningarna i *När du har arbetat inuti datorn*.

Ta bort handledsstödet

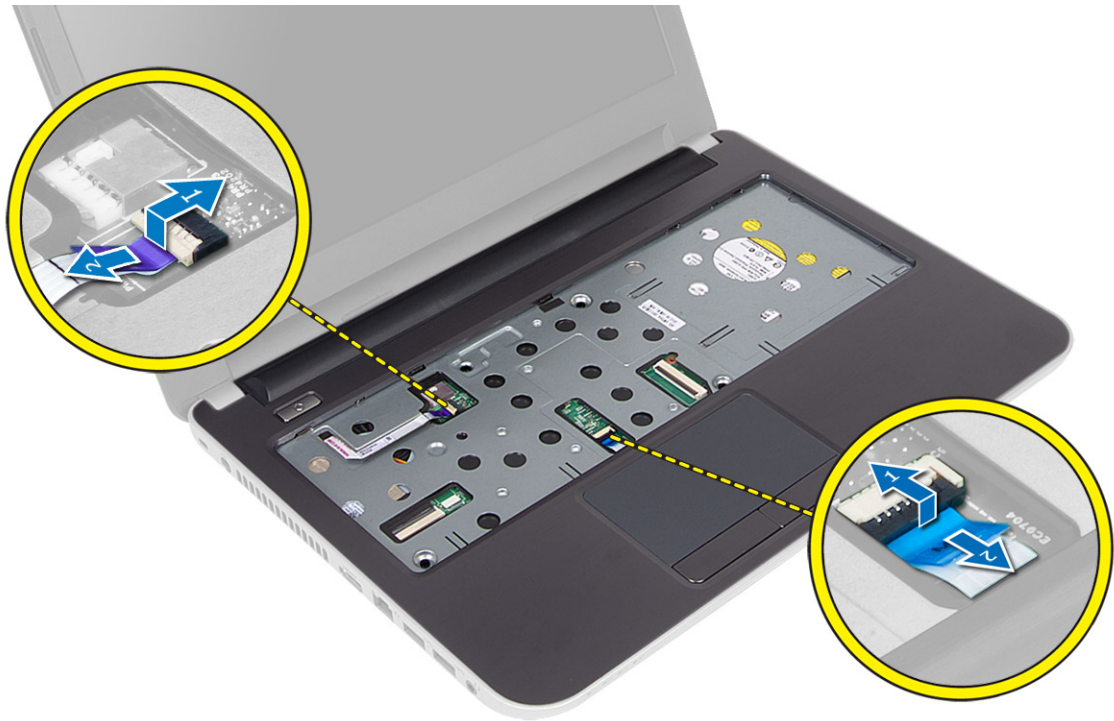
1. Följ anvisningarna i *Innan du arbetar inuti datorn*.
2. Ta bort:
 - a) batteri
 - b) SD-kortet
 - c) åtkomstpanel
 - d) tangentbord
3. Ta bort skruvarna som håller fast handledsstödet i datorn.



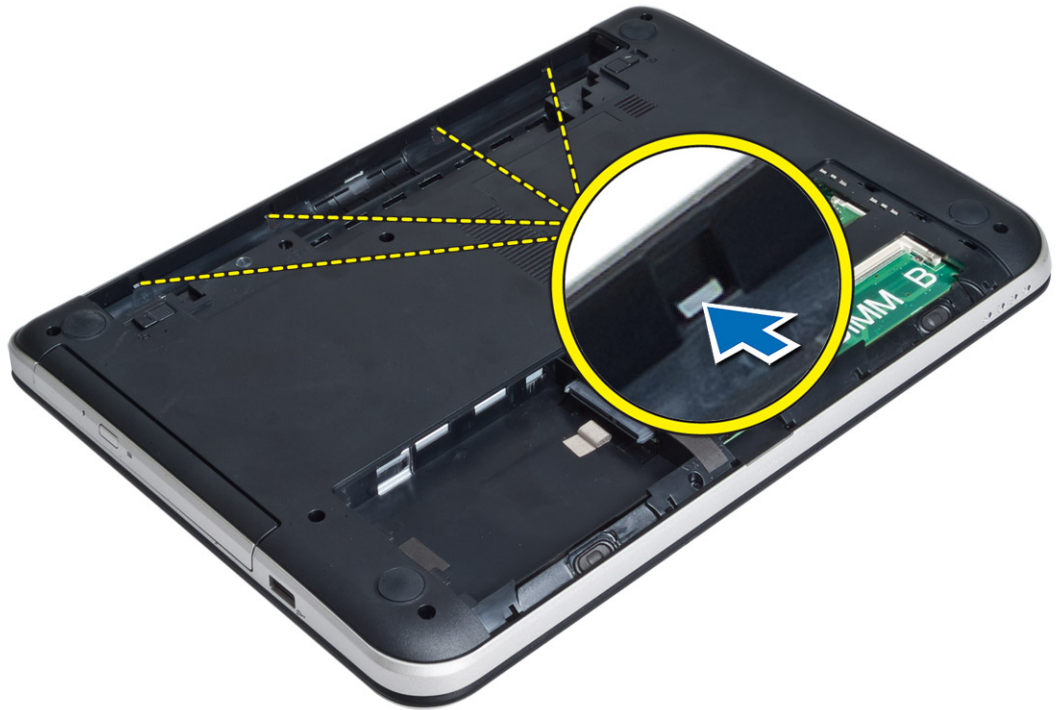
4. Vänd datorn upp och ned och ta bort skruvarna som håller fast handledsstödet i moderkortet.



5. Koppla bort kablarna för pekskivan och strömbrytaren från moderkortet.



6. Vänd datorn upp och ned och tryck på krokarna inuti batterifacket så att handledsstödet lossar.



7. Vänd på datorn och lossa flikarna på sidan så att handledsstödet kan lyftas bort från datorn.

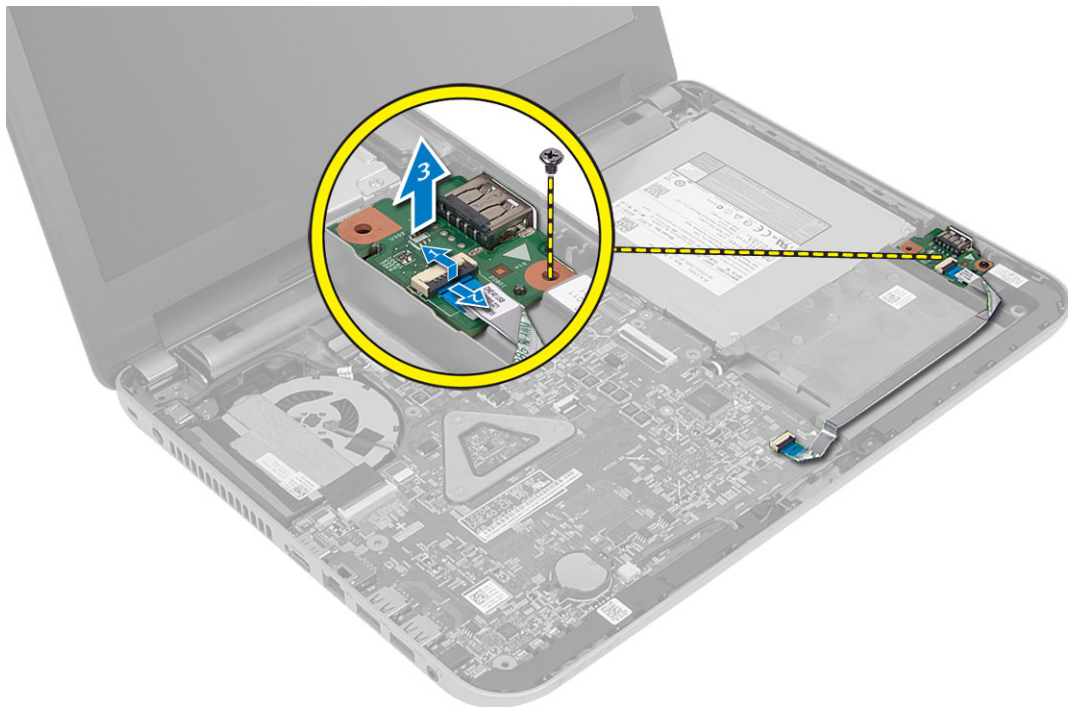


Installera handledsstödet

1. Rikta in handledsstödet och tryck på det på datorn tills det snäpper på plats på alla sidor.
2. Anslut kablarna för pekskivan och strömbrytaren till moderkortet.
3. Dra åt skruvarna som håller fast handledsstödet i moderkortet.
4. Vänd datorn upp och ned och dra åt skruvarna som håller fast handledsstödet i datorn.
5. Installera:
 - a) tangentbord
 - b) åtkomstpanel
 - c) SD-kortet
 - d) batteri
6. Följ anvisningarna i *När du har arbetat inuti datorn*.

Ta bort I/O-kortet

1. Följ anvisningarna i *Innan du arbetar inuti datorn*.
2. Ta bort:
 - a) batteri
 - b) SD-kortet
 - c) åtkomstpanel
 - d) tangentbord
 - e) handledsstödet
3. Koppla bort I/O-kabeln, ta bort skruven som håller fast I/O-kortet i datorn och lyft bort I/O-kortet från datorn.

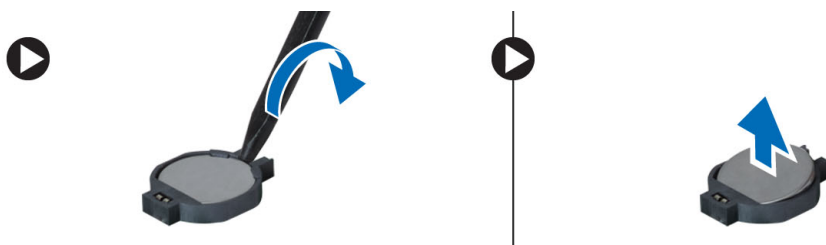


Installera I/O-kortet

1. Placera I/O-kortet i kortplatsen.
2. Dra åt skruven som håller fast I/O-kortet i datorn.
3. Anslut I/O-kabeln till I/O-kortet.
4. Installera:
 - a) handledsstödet
 - b) tangentbord
 - c) åtkomstpanel
 - d) SD-kortet
 - e) batteri
5. Följ anvisningarna i *När du har arbetat inuti datorn*.

Ta bort knappcellsbatteriet

1. Följ anvisningarna i *Innan du arbetar inuti datorn*.
2. Ta bort:
 - a) batteri
 - b) SD-kortet
 - c) åtkomstpanel
 - d) tangentbord
 - e) handledsstödet
3. Bänd bort knappcellsbatteriet från moderkortet.

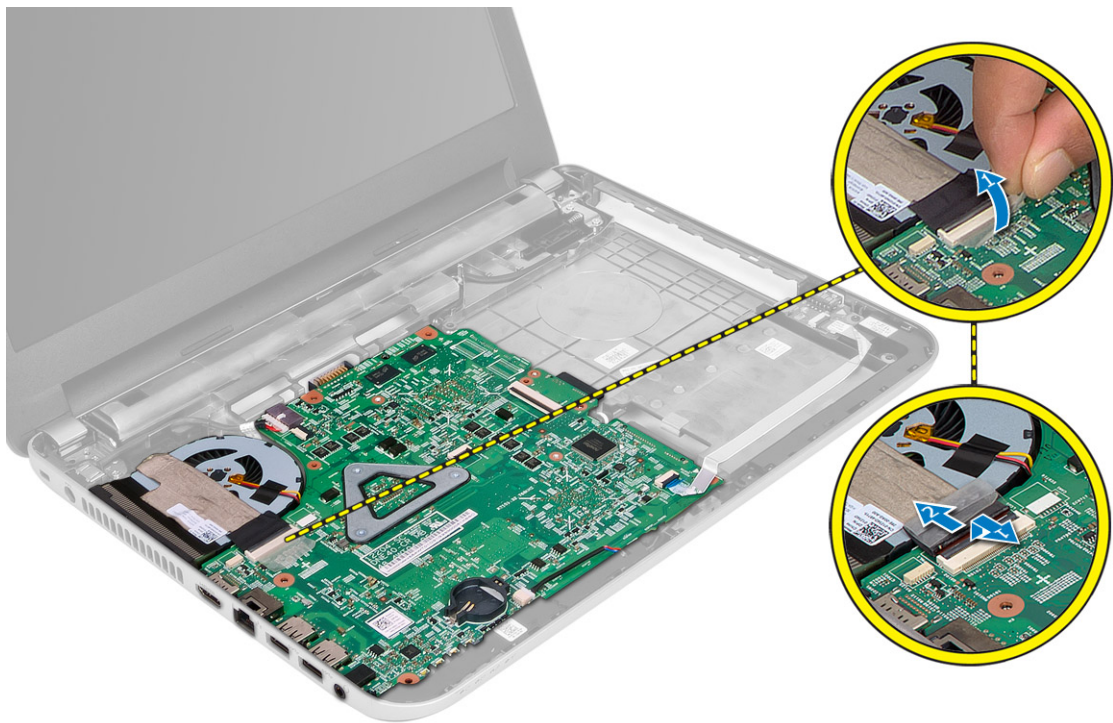


Installera knappcellsbatteriet

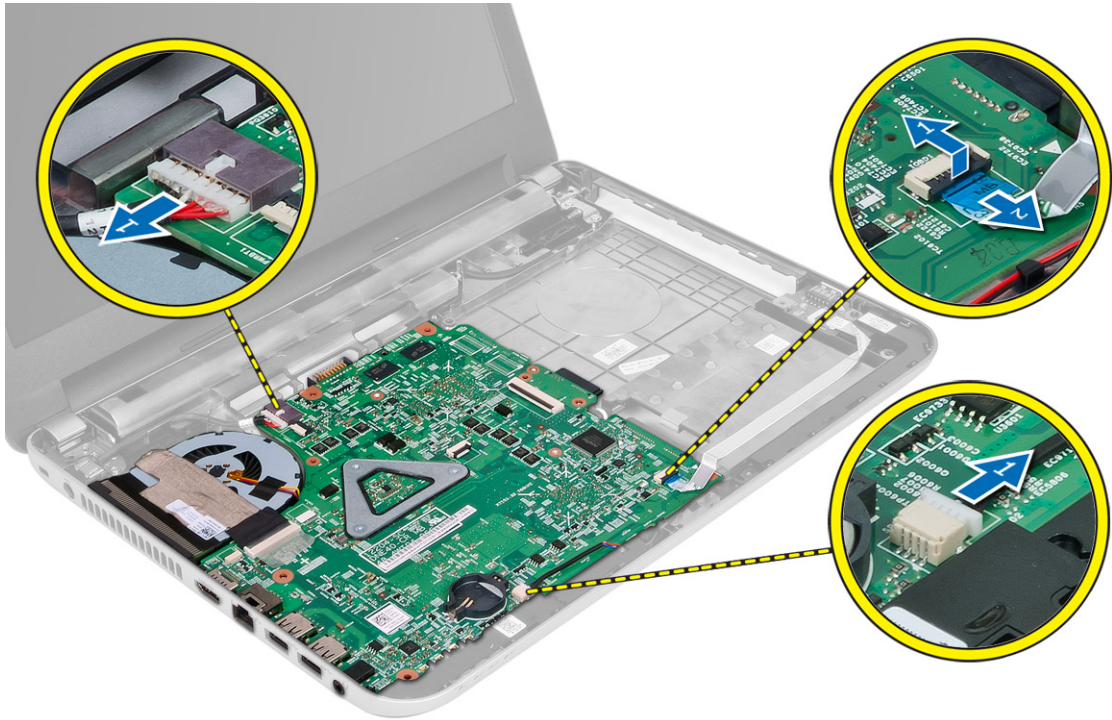
1. Placera knappcellsbatteriet på rätt plats.
2. Installera:
 - a) handledsstödet
 - b) tangentbord
 - c) åtkomstpanel
 - d) SD-kortet
 - e) batteri
3. Följ anvisningarna i *När du har arbetat inuti datorn*.

Ta bort moderkortet

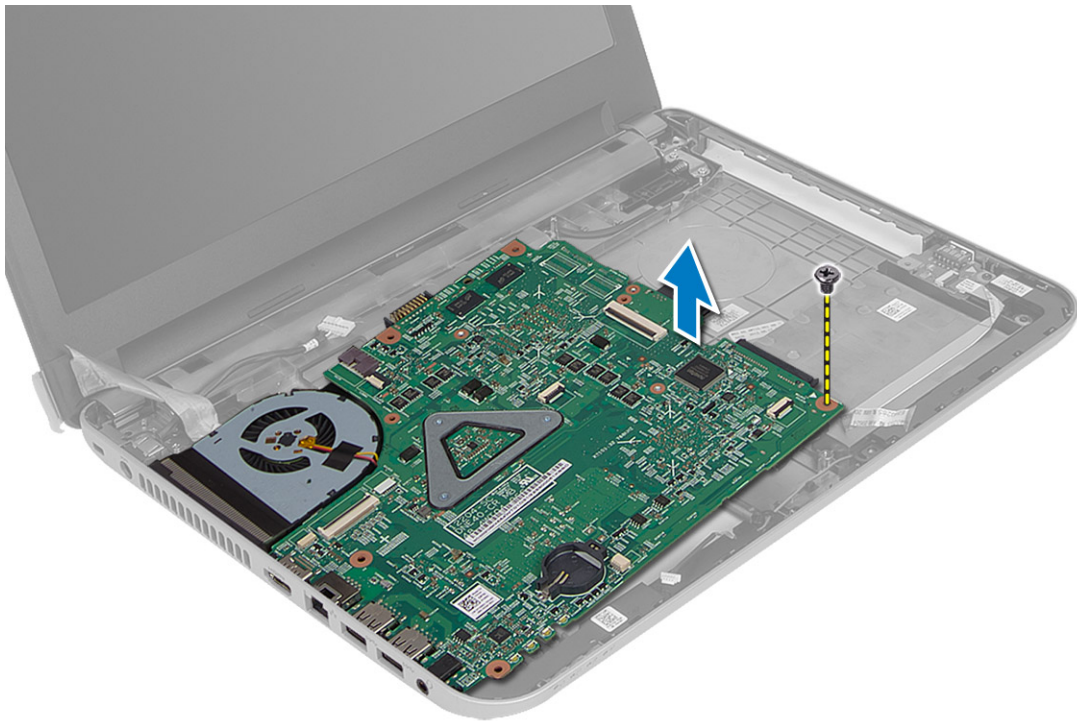
1. Följ anvisningarna i *Innan du arbetar inuti datorn*.
2. Ta bort:
 - a) batteri
 - b) SD-kortet
 - c) åtkomstpanel
 - d) minnesmodul
 - e) WLAN-kortet
 - f) hårddisken
 - g) den optiska enheten
 - h) tangentbord
 - i) handledsstödet
 - j) knappcells batteri
3. Ta bort tejen som håller fast bildskärmskabeln i moderkortet och koppla bort bildskärmskabeln.



4. Koppla bort följande kablar:
 - a) DC-in-port
 - b) högtalare
 - c) I/O-kort



5. Ta bort skruven som håller fast moderkortet i datorn och lyft bort moderkortet från datorn.

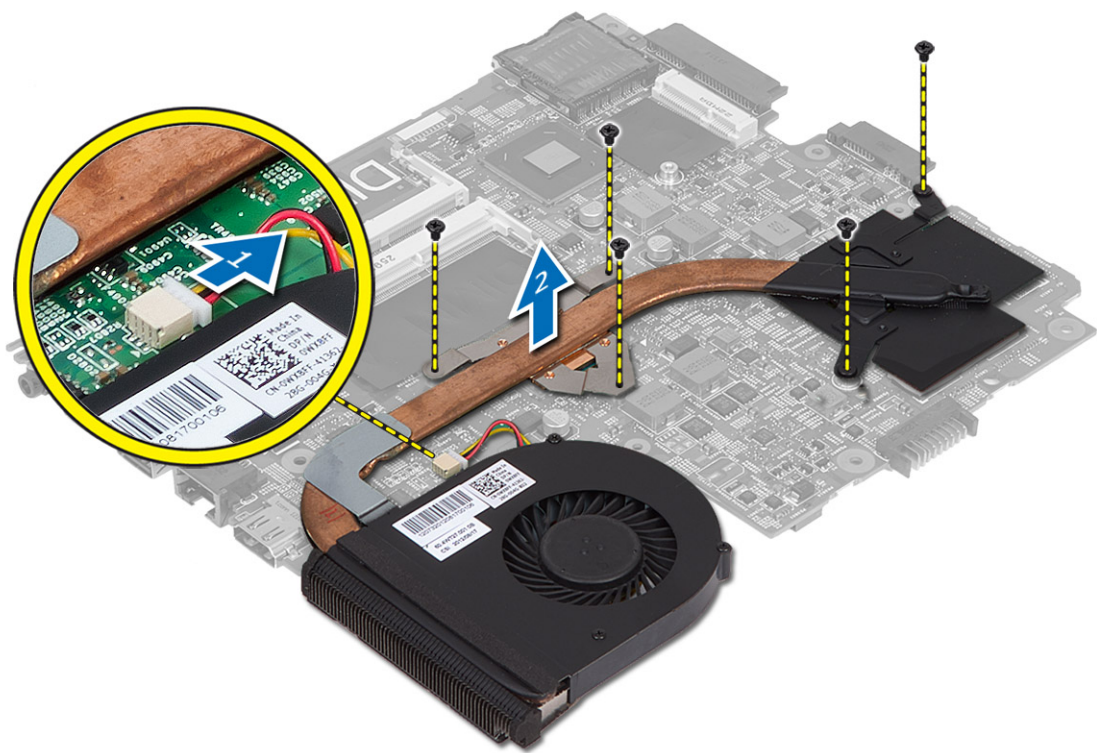


Installera moderkortet

1. Rikta in moderkortet i tillhörande fack på datorn.
2. Dra åt skruven som håller fast moderkortet i datorn.
3. Anslut följande kablar:
 - a) bildskärm
 - b) DC-in-port
 - c) högtalare
 - d) I/O-kort
4. Sätt fast tejen så att bildskärmskabeln sitter fast på moderkortet.
5. Installera:
 - a) knappcells batteri
 - b) handledsstödet
 - c) tangentbord
 - d) den optiska enheten
 - e) hårddisken
 - f) minnesmodul
 - g) WLAN-kortet
 - h) åtkomstpanel
 - i) SD-kortet
 - j) batteri
6. Följ anvisningarna i *När du har arbetat inuti datorn*.

Ta bort kylflänsmonteringen

1. Följ anvisningarna i *Innan du arbetar inuti datorn*.
2. Ta bort:
 - a) batteri
 - b) SD-kortet
 - c) åtkomstpanel
 - d) minnesmodul
 - e) WLAN-kortet
 - f) hårddisken
 - g) den optiska enheten
 - h) tangentbord
 - i) handledsstödet
 - j) moderkortet
3. Vänd moderkortet upp och ned och placera det på en plan yta.
4. Koppla bort fläktkabeln och ta bort skruvarna som håller fast kylflänsmonteringen i moderkortet. Lyft av kylflänsmonteringen från moderkortet.



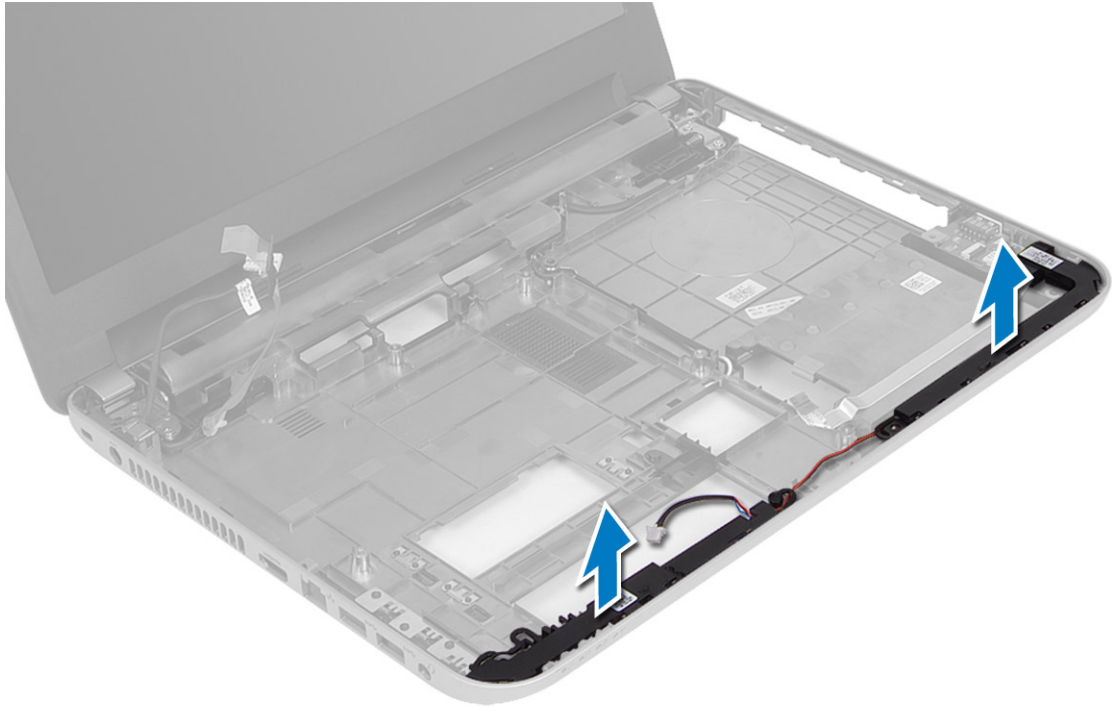
Installera kylflänsmonteringen

1. Justera in kylflänsmonteringen på sin plats på moderkortet.
2. Dra åt skruvarna som håller fast kylflänsmonteringen i moderkortet.
3. Installera:
 - a) moderkortet
 - b) handledsstödet
 - c) tangentbord
 - d) den optiska enheten
 - e) hårddisken
 - f) minnesmodul
 - g) WLAN-kortet
 - h) åtkomstpanel
 - i) SD-kortet
 - j) batteri
4. Följ anvisningarna i *När du har arbetat inuti datorn*.

Ta bort högtalarna

1. Följ anvisningarna i *Innan du arbetar inuti datorn*.
2. Ta bort:
 - a) batteri

- b) SD-kortet
 - c) åtkomstpanel
 - d) minnesmodul
 - e) WLAN-kortet
 - f) hårddisken
 - g) den optiska enheten
 - h) tangentbord
 - i) handledsstödet
 - j) moderkortet
3. Trä ur högtalarkabeln från kabelkanalen och lyft bort högtalarna från datorn.

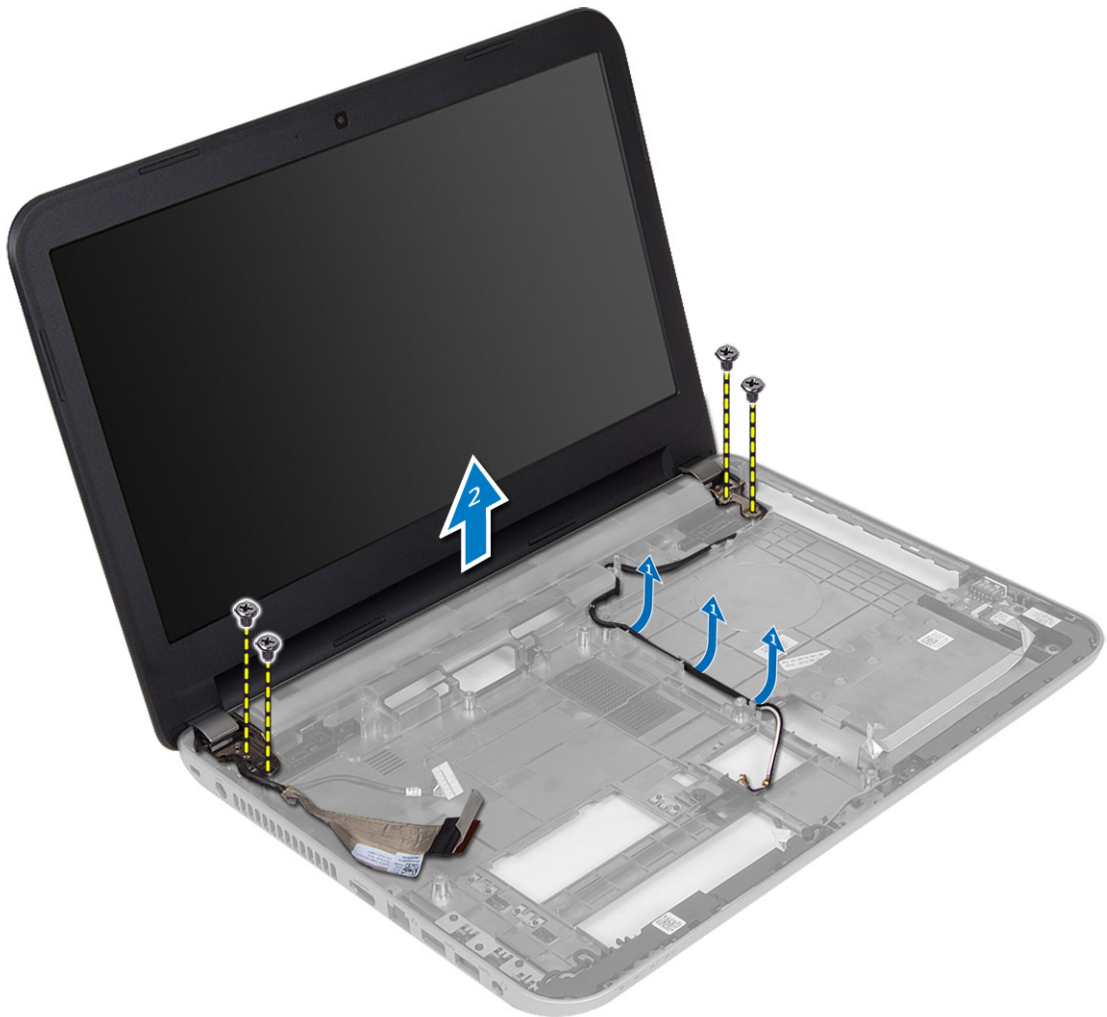


Installera högtalarna

1. Sätt högtalarna på plats i sitt fack och dra kablarna genom kanalerna.
2. Installera:
 - a) moderkortet
 - b) handledsstödet
 - c) tangentbord
 - d) den optiska enheten
 - e) hårddisken
 - f) minnesmodul
 - g) WLAN-kortet
 - h) åtkomstpanel
 - i) SD-kortet
 - j) batteri
3. Följ anvisningarna i *När du har arbetat inuti datorn*.

Ta bort bildskärmsmonteringen

1. Följ anvisningarna i *Innan du arbetar inuti datorn*.
2. Ta bort:
 - a) batteri
 - b) SD-kortet
 - c) åtkomstpanel
 - d) minnesmodul
 - e) WLAN-kortet
 - f) hårddisken
 - g) den optiska enheten
 - h) tangentbord
 - i) handledsstödet
 - j) moderkortet
3. Trä ur kablarna för bildskärmen och WLAN-antennen från kabelkanalerna.
4. Ta bort skruvarna som håller fast bildskärmsmonteringen i datorn.



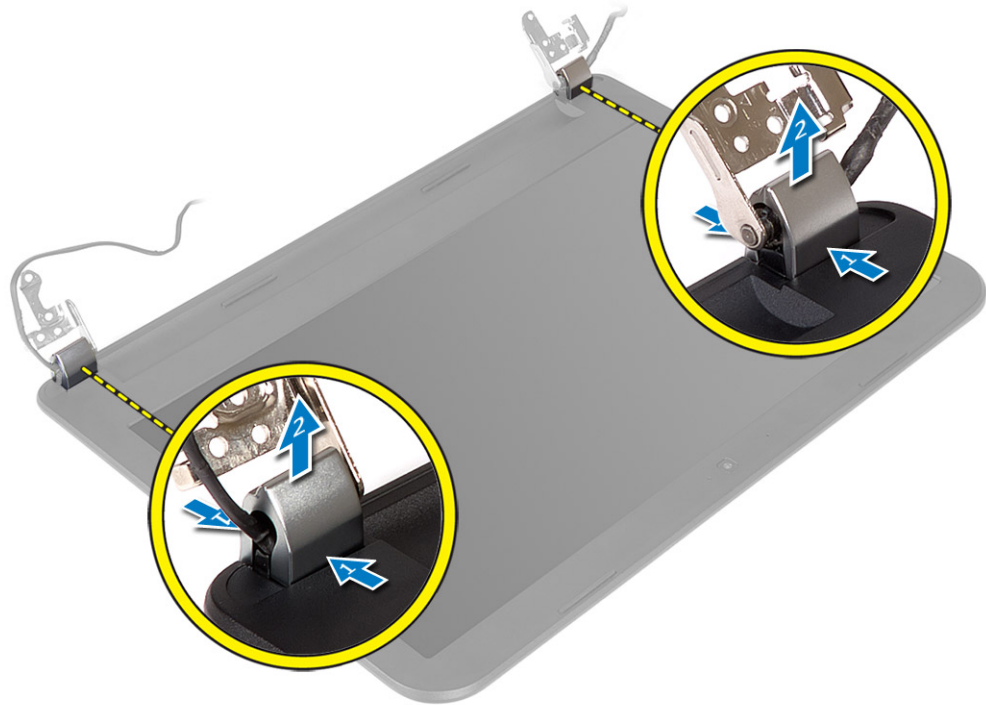
5. Lyft och ta bort bildskärmsmonteringen från datorn.

Installera bildskärmsmonteringen

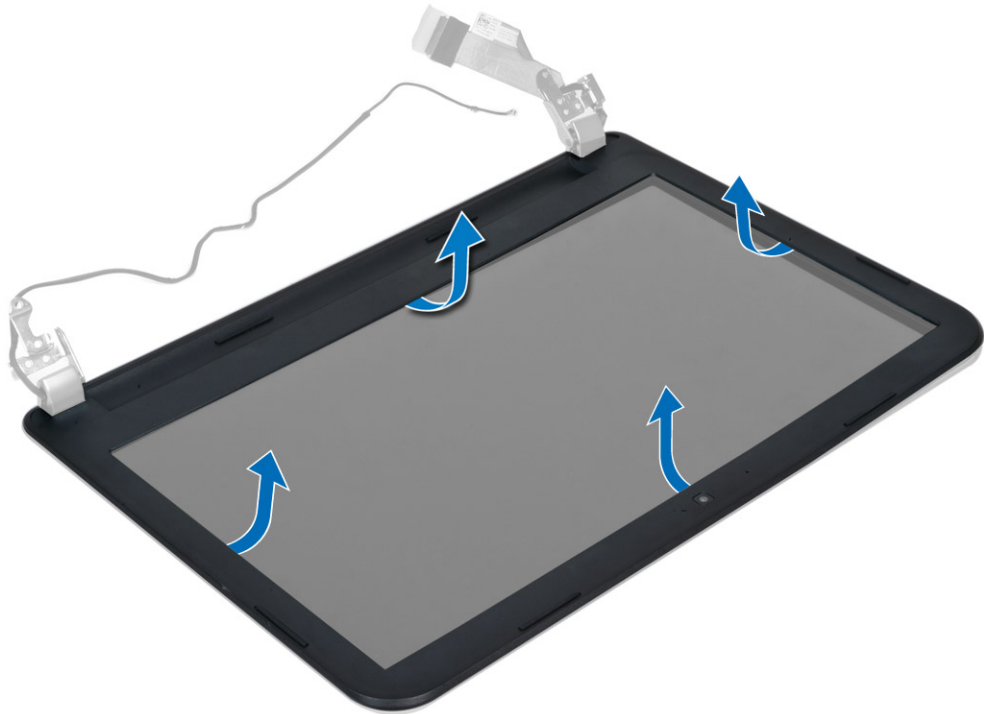
1. Placera bildskärmsmonteringen på datorn.
2. Dra åt skruvarna som håller fast bildskärmsmonteringen.
3. Dra kablarna för bildskärmen och WLAN-antennen genom sina kanaler.
4. Installera:
 - a) moderkortet
 - b) handledsstödet
 - c) tangentbord
 - d) den optiska enheten
 - e) hårddisken
 - f) minnesmodul
 - g) WLAN-kortet
 - h) åtkomstpanel
 - i) SD-kortet
 - j) batteri
5. Följ anvisningarna i *När du har arbetat inuti datorn*.

Ta bort bildskärmsramen

1. Följ anvisningarna i *Innan du arbetar inuti datorn*.
2. Ta bort:
 - a) batteri
 - b) SD-kortet
 - c) åtkomstpanel
 - d) minnesmodul
 - e) WLAN-kortet
 - f) hårddisken
 - g) den optiska enheten
 - h) tangentbord
 - i) handledsstödet
 - j) moderkortet
 - k) bildskärmsmonteringen
3. Tryck på sidan av bildskärmsgångjärnen. Lyft bort bildskärmsgångjärnen från datorn.



4. Bänd upp kanterna på bildskärmsramen. Ta bort bildskärmsramen från datorn.

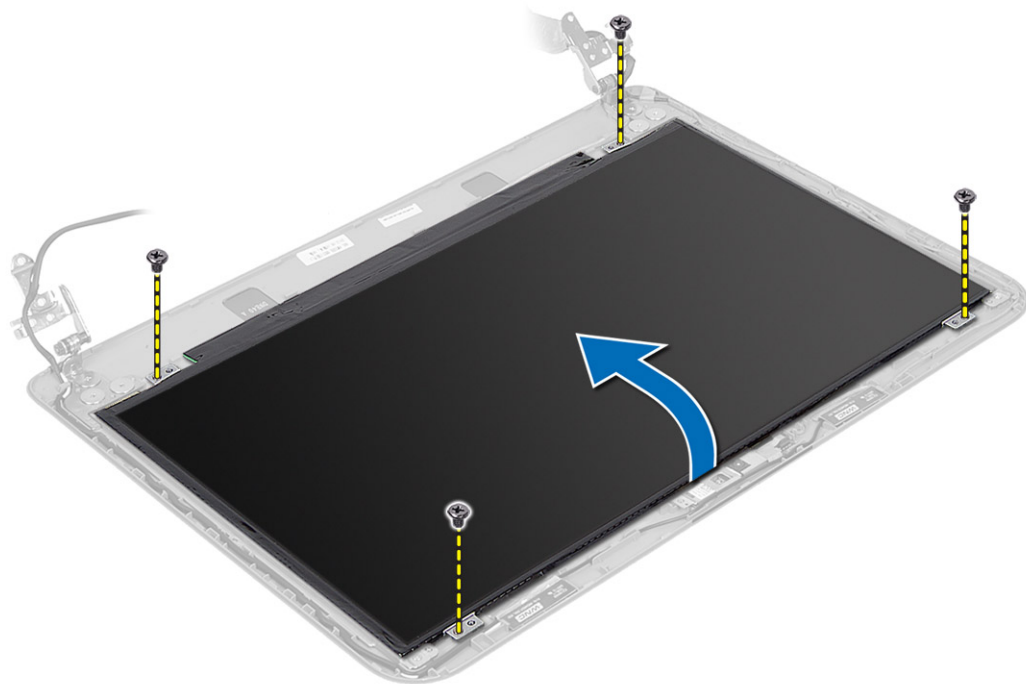


Installera bildskärmsramen

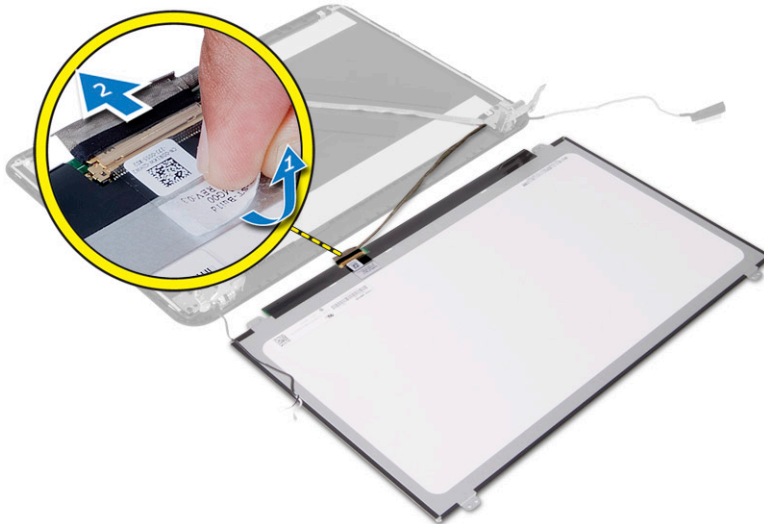
1. Sätt bildskärmsramen på plats och snäpp fast den.
2. Rikta in gångjärnen på bildskärmsmonteringen och snäpp gångjärnskåporna på plats.
3. Installera:
 - a) bildskärmsmonteringen
 - b) moderkortet
 - c) handledsstödet
 - d) tangentbord
 - e) den optiska enheten
 - f) hårddisken
 - g) minnesmodul
 - h) WLAN-kortet
 - i) åtkomstpanel
 - j) SD-kortet
 - k) batteri
4. Följ anvisningarna i *När du har arbetat inuti datorn*.

Ta bort bildskärmspanelen

1. Följ anvisningarna i *Innan du arbetar inuti datorn*.
2. Ta bort:
 - a) batteri
 - b) SD-kortet
 - c) åtkomstpanel
 - d) minnesmodul
 - e) WLAN-kortet
 - f) hårddisken
 - g) den optiska enheten
 - h) tangentbord
 - i) handledsstödet
 - j) moderkortet
 - k) bildskärmsmonteringen
 - l) bildskärmsramen
 - m) bildskärmsgångjärnen
3. Ta bort skruvarna som håller fast bildskärmspanelen i bildskärmsmonteringen. Lyft på bildskärmspanelen och vänd på den så att bildskärmskabeln kan komma åt.



4. Ta bort tejen som håller fast bildskärmskabeln och koppla bort kabeln från kontakten. Ta bort bildskärmspanelen från bildskärmsmonteringen.



Installera bildskärmspanelen

1. Anslut bildskärmskabeln till bildskärmspanelen.
2. Sätt fast tejen som håller fast bildskärmskabeln.
3. Placera bildskärmspanelen på bildskärmsmonteringen.
4. Dra åt skruvarna som håller fast bildskärmspanelen i bildskärmsmonteringen.
5. Installera:

- a) bildskärmsgångjärnen
- b) bildskärmsramen
- c) bildskärmsmonteringen
- d) moderkortet
- e) handledsstödet
- f) tangentbord
- g) den optiska enheten
- h) hårddisken
- i) minnesmodul
- j) WLAN-kortet
- k) åtkomstpanel
- l) SD-kortet
- m) batteri

6. Följ anvisningarna i *När du har arbetat inuti datorn*.

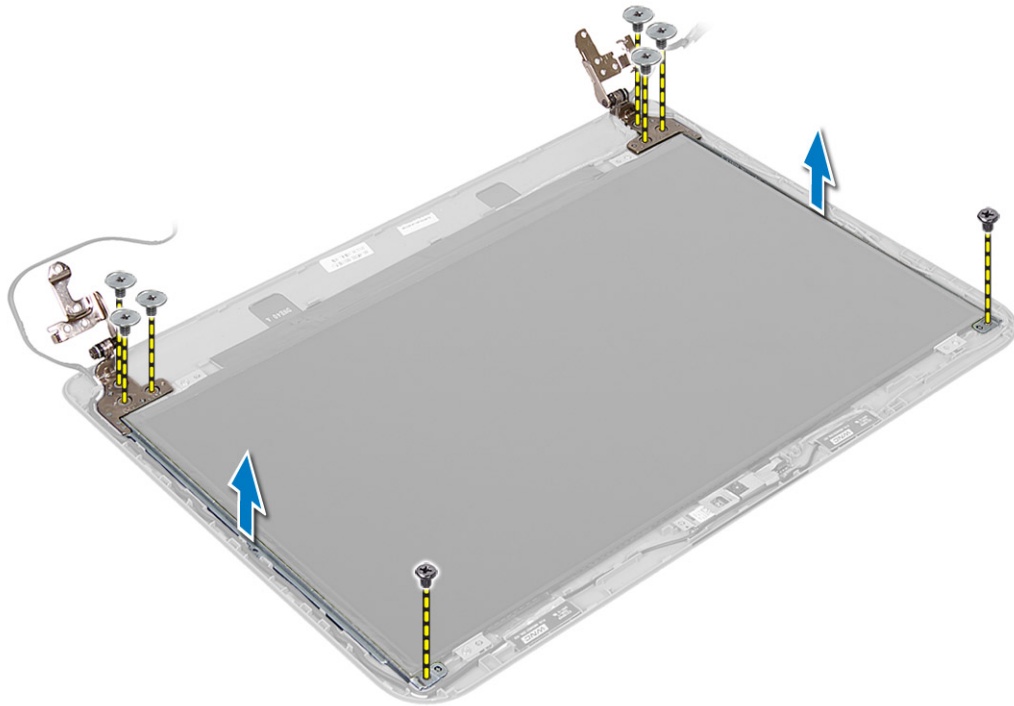
Ta bort bildskärmsgångjärnen

1. Följ anvisningarna i *Innan du arbetar inuti datorn*.

2. Ta bort:

- a) batteri
- b) SD-kortet
- c) åtkomstpanel
- d) minnesmodul
- e) WLAN-kortet
- f) hårddisken
- g) den optiska enheten
- h) tangentbord
- i) handledsstödet
- j) moderkortet
- k) bildskärmsmonteringen
- l) bildskärmsramen

3. Ta bort skruvarna som håller fast bildskärmsgångjärnen i bildskärmsmonteringen. Lyft av bildskärmsgångjärnen från bildskärmspanelen.



Installera bildskärmsgångjärnen

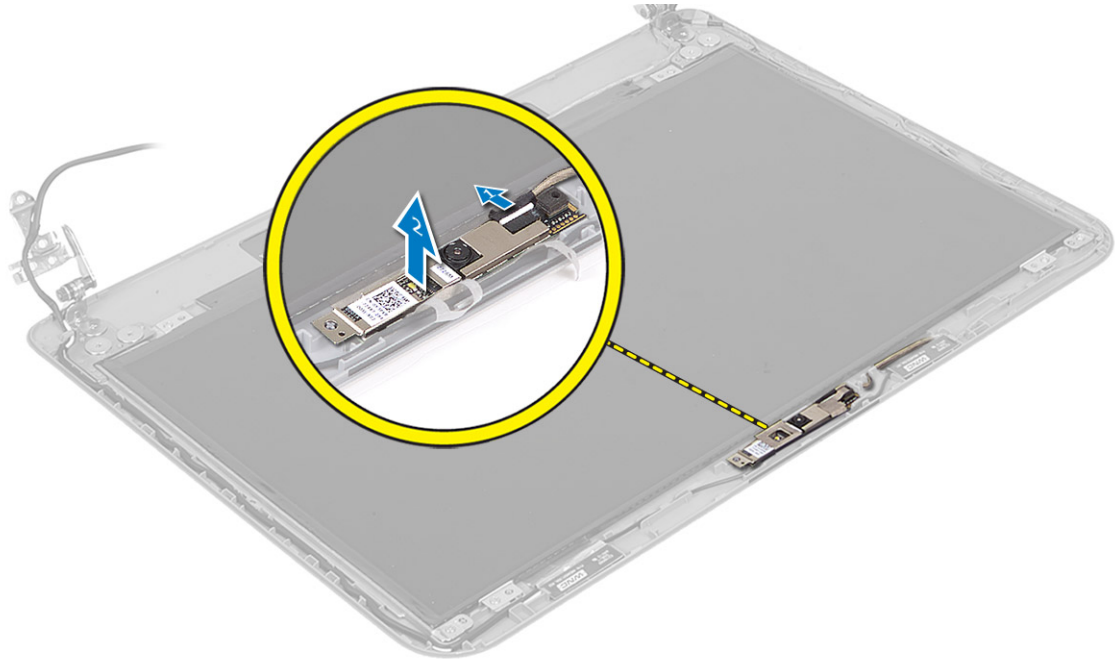
1. Sätt bildskärmsgångjärnen på plats.
2. Dra åt skruvarna som håller fast bildskärmsgångjärnen i bildskärmsmonteringen.
3. Installera:
 - a) bildskärmsramen
 - b) bildskärmsmonteringen
 - c) moderkortet
 - d) handledsstödet
 - e) tangentbord
 - f) den optiska enheten
 - g) hårddisken
 - h) minnesmodul
 - i) WLAN-kortet
 - j) åtkomstpanel
 - k) SD-kortet
 - l) batteri
4. Följ anvisningarna i *När du har arbetat inuti datorn*.

Ta bort kameramodulen

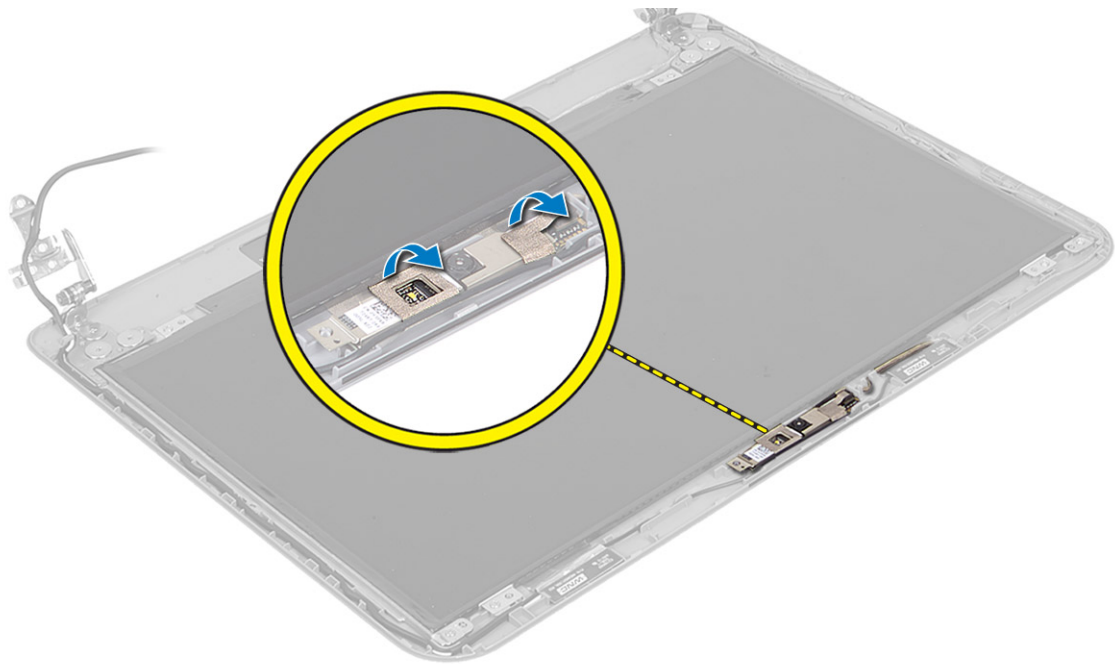
1. Följ anvisningarna i *Innan du arbetar inuti datorn*.
2. Ta bort:
 - a) batteri
 - b) SD-kortet

- c) åtkomstpanel
- d) minnesmodul
- e) WLAN-kortet
- f) hårddisken
- g) den optiska enheten
- h) tangentbord
- i) handledsstödet
- j) moderkortet
- k) bildskärmsmonteringen
- l) bildskärmsramen

3. Koppla bort kamerakabeln från kontakten på kameramodulen.



4. Lyft bort kameran från bildskärmsmonteringen.



Installera kameramodulen

1. Anslut kamerakabeln till kontakten på kameramodulen.
2. Sätt kameramodulen på plats i datorn.
3. Installera:
 - a) bildskärmsramen
 - b) bildskärmsmonteringen
 - c) moderkortet
 - d) handledsstödet
 - e) tangentbord
 - f) den optiska enheten
 - g) hårddisken
 - h) minnesmodul
 - i) WLAN-kortet
 - j) åtkomstpanel
 - k) SD-kortet
 - l) batteri
4. Följ anvisningarna i *När du har arbetat inuti datorn*.

Systeminstallationsprogrammet

Med systeminstallationsprogrammet kan du hantera maskinvaran i datorn och ange alternativ för BIOS-nivåer. Från systeminstallationsprogrammet kan du:


- Ändra NVRAM-inställningarna när du har lagt till eller tagit bort maskinvara
- Visa systemets maskinvarukonfiguration
- Aktivera eller inaktivera inbyggda enheter
- Sätta gränsvärden för prestanda och strömhantering
- Hantera datorsäkerheten

Startsekvens


Med startsekvensen kan du förbigå den startsekvens som är definierad i systeminstallationsprogrammet och starta direkt från en specificerad enhet (till exempel optisk enhet eller hårddisk). Under självtestet vid strömtillslag (POST), när Dell-logotypen visas kan du:

- Starta systeminstallationsprogrammet genom att trycka på tangenten <F2>
- Öppna engångsstartmenyn genom att trycka på tangenten <F12>

Engångsstartmenyn visar de enheter som du kan starta från inklusive diagnostikalternativet. Alternativerna i startmenyn är:

- Borttagbar enhet (om sådan finns)
 - STXXXX-enhet
-  **OBS:** XXX anger numret på SATA-enheten.


- Optisk enhet
- Diagnostik

 **OBS:** Om du väljer Diagnostics (Diagnostik) visas skärmen **ePSA diagnostics** (ePSA-diagnostik).


Startsekvensskärmen visar även alternativet att öppna systeminstallationsskärmen.

Navigeringstangenter

Följande tabell visar navigeringstangenterna i systeminstallationsprogrammet.

 **OBS:** För de flesta alternativ i systeminstallationsprogrammet gäller att ändringar som görs sparas men träder inte i kraft förrän systemet startas om.

Tabell 1. Navigeringstangenter

Tangenter	Navigering
Upp-pil	Går till föregående fält.
Ned-pil	Går till nästa fält.
<Retur>	Gör att du kan välja ett värde i det markerade fältet (om sådana finns) eller följer länken i fältet.
Mellanslag	Visar eller döljer en nedrullningsbar meny, om sådan finns.
<Tabb>	Går till nästa fokuserade område.  OBS: Endast för webbläsare med standardgrafik.
<Esc>	Går till föregående sida tills huvudskärmen visas. När du trycker på <Esc> i huvudskärmen blir du ombedd att spara osparade ändringar och starta om systemet.
<F1>	Visar hjälpfilen för systeminstallationsprogrammet.

Alternativ i systeminstallationsprogrammet

 **OBS:** Alternativen i systeminstallationsprogrammet varierar beroende på datormodellen.

På fliken Main (huvudmeny) visas de primära maskinvarufunktionerna i datorn. I tabellen nedan definieras funktionen för varje alternativ.

Tabell 2. Alternativ i huvudmenyn

Alternativ	Beskrivning
System Time	Här kan du ställa in datorns interna klocka.
System Date	Här kan du ställa in datumet på datorns interna kalender.
BIOS Version	Visar BIOS-revisionen.
Product Name	Visar produktnamn och modellnummer.
Service Tag	Visar datorns servicenummer.
Asset Tag	Visar datorns inventariemärkning (om sådan finns).
CPU Type	Visar processortyp.
CPU Speed	Visar processorns hastighet.
CPU ID	Visar processor-ID.
CPU Cache	L1 Cache Visar storleken på processorns L1-cacheminne.

Alternativ	Beskrivning
L2 Cache	Visar storleken på processorns L2-cacheminne.
L3 Cache	Visar storleken på processorns L3-cacheminne.
Fixed HDD	Visar hårddiskens modellnummer och kapacitet.
SATA ODD	Visar den optiska enhetens modellnummer och kapacitet.
AC Adapter Type	Visar typen av nätadapter.
System Memory	Visar minnet som är installerat i datorn.
Extended Memory	Visar det utökade minnet som är installerat i datorn.
Memory Speed	Visar minneshastigheten.

På fliken Advanced (avancerat) kan du ställa in olika funktioner som påverkar datorns prestanda. I tabellen nedan anges funktionen för varje alternativ och dess standardvärde.

Tabell 3. Avancerade alternativ

Alternativ	Beskrivning
Intel SpeedStep	Aktivera och inaktivera funktionen Intel SpeedStep. Standardalternativet är Enabled (aktiverat)
Virtualization	Aktivera och inaktivera funktionen Intel Virtualization. Standardalternativet är Enabled (aktiverat)
Integrated NIC	Aktivera och inaktivera strömförsörjningen till det inbyggda nätverkskortet. Standardalternativet är Enabled (aktiverat)
USB Emulation	Aktivera och inaktivera funktionen för USB emulering. Standardalternativet är Enabled (aktiverat)
USB Wake Support	Gör att USB-enheter kan aktivera datorn när den är i viloläge. Den här funktionen är endast aktiverad när nätadaptern är ansluten. Standardalternativet är Disabled (inaktiverat)
SATA Operation	Ändra styrläge för SATA till ATA eller AHCI. Standardalternativet är AHCI
Adapter Warnings	Aktivera och inaktivera adaptervarningar. Standardalternativet är Enabled (aktiverat)

Alternativ	Beskrivning
Function Key Behavior	Specificerar beteendet på funktionstangenten <Fn> . Standardalternativet är Function key first (funktionstangent först)
Battery Health	Visar batteriets hälsotillstånd.
Miscellaneous Devices	Med de här fälten kan du aktivera eller inaktivera olika inbyggda enheter.
External USB Ports	Aktivera och inaktivera externa USB-portar. Standardalternativet är Enabled (aktiverat)
Microphone	Aktivera och inaktivera mikrofonen. Standardalternativet är Enabled (aktiverat)
USB debug	Aktivera och inaktivera USB-felsökning. Standardalternativet är Disabled (inaktiverat)

På fliken Security (säkerhet) visas säkerhetsstatusen och där kan du hantera datorns säkerhetsfunktioner.

Tabell 4. Säkerhetsalternativ

Alternativ	Beskrivning
Unlock Setup Status	Visar installationsstatusen. Standardalternativet är Unlocked (avspärrat)
Admin Password Status	Visar statusen på administratörslösenordet. Standardalternativet är Not Set (ej inställt)
System Password Status	Visar statusen på systemlösenordet. Standardalternativet är Not Set (ej inställt)
HDD Password Status	Visar statusen på hårddisklösenordet. Standardalternativet är Not Set (ej inställt)
Set Admin Password	Aktivera för att ställa in ett administratörslösenord)
Set System Password	Aktivera för att ställa in ett systemlösenord.
Set HDD Password	Aktivera för att ställa in ett hårddisklösenord.
Password Change	Här kan du lägga till/ta bort tillstånd för ändring av lösenord.
Computrace	Aktivera eller inaktivera funktionen Computrace på datorn.
Secure Boot Mode	Här kan du välja säkert startläge. <ul style="list-style-type: none"> • Standard • Custom (anpassat) Standardalternativet är Standard

På fliken Boot (start) kan du ändra startsekvensen.

Tabell 5. Boot Options (startalternativ)



Alternativ	Beskrivning
Fast Boot	Gör att du kan utföra en snabbstart av datorn. Standardalternativet är Enabled (aktiverat).
Secure Boot	Gör att du kan utföra en snabbstart av datorn. Standardalternativet är Enabled (aktiverat).
Load Legacy Option ROM	Gör att du kan ladda äldre alternativ. Standardalternativet är Disabled (inaktiverat)
Boot List Option	Visar startalternativet för datorn. Standardalternativet är UEFI
Secure Boot Mode	Gör att du kan starta säkert. Standardalternativet är Standard
Restore Factory Defaults	Här kan du återställa fabriksinställningarna.
Delete all Security Boot Keys	Gör att du kan radera alla säkerhetsstartnycklar.
Add Boot Option	Här kan du lägga till ett startalternativ.
Delete Boot Option	Här kan du ta bort ett startalternativ.
View Boot Option Priorities	Här kan du prioritera startordningen för systemet.

Tabell 6. Exit (avsluta)

Alternativ	Beskrivning
Exit Savings Changes	Här kan du avsluta och spara ändringarna.
Save Change Without Exit	Här kan du avsluta utan att spara ändringarna.
Exit Discarding Changes	Här kan du avsluta och förkasta ändringarna.
Load Optimal Defaults	Här kan du ladda optimala standardvärden
Discard Changes	Gör att du kan förkasta ändringarna.

Uppdatera BIOS

Vi rekommenderar att du uppdaterar BIOS (systeminstallationsprogrammet) när moderkortet har bytts ut eller om det finns en uppdatering. För bärbara datorer ser du till att batteriet är fulladdat och anslutet till ett eluttag.

1. Starta om datorn.
2. Gå till dell.com/support.
3. Om du har datorns servicenummer eller expresskod:
 -  **OBS:** För att lokalisera servicenumret, klicka på **Where is my Service Tag?** (Var är mitt servicenummer?)
 -  **OBS:** Om du inte hittar servicenumret klickar du på **Detect Service Tag** (Detektera servicenumret). Gå vidare med anvisningarna på skärmen.
4. Ange **Service Tag** (Servicenummer) eller **Express Service Code** (Expresskod) och klicka på **Submit** (Skicka).
5. Om du inte kan hitta servicenumret klickar du på Product Category (Produktkategori) för din dator.
6. Välj **Product Type** (Produkttyp) från listan.
7. Välj datormodell. Nu visas sidan **Product Support** (Produktsupport) för din dator.

8. Klicka på **Drivers & Downloads** (Drivrutiner och hämtningar).
9. På skärmen med drivrutiner och hämtningar, under listrutan **Operating System** (Operativsystem), väljer du **BIOS**.
10. Identifiera den senaste BIOS-filen och klicka på **Download File** (Hämta fil).
11. Välj den hämtningsmetod du föredrar i **Please select your download method below window** (Välj hämtningsmetod); klicka på **Download Fil** (Hämta fil).
Fönstret **File download** (Filhämtning) visas.
12. Klicka på **Save** (Spara) för att spara filen på datorn.
13. Klicka på **Run** (Kör) för att installera de uppdaterade BIOS-inställningarna på datorn.
Följ anvisningarna på skärmen.


System- och installationslösenord

Du kan skapa ett systemlösenord och ett installationslösenord för att skydda datorn.

Lösenordstyp	Beskrivning
Systemlösenord	Lösenord som du måste ange för att logga in till systemet.
Installationslösenord	Lösenord som du måste ange för att öppna och göra ändringar i datorns BIOS-inställningar.


 **CAUTION:** Lösenordsfunktionerna ger dig en grundläggande säkerhetsnivå för informationen på datorn.

 **CAUTION:** Vem som helst kan komma åt informationen som är lagrad på datorn om den inte är låst och lämnas utan tillsyn.

 **OBS:** När datorn levereras är funktionen för system- och installationslösenord inaktiverad.

Tilldela ett system- och installationslösenord

Du kan endast ange ett nytt **systemlösenord** och/eller **installationslösenord** eller ändra ett befintligt **systemlösenord** och/eller **installationslösenord** när **Password Status** (Lösenordstatus) är **Unlocked** (Upplåst). Om Password Status (Lösenordstatus) är **Locked** (Låst) kan du inte ändra systemlösenordet.

 **OBS:** Om lösenordsbygeln är inaktiverad raderas de befintliga systemlösenordet och installationslösenordet och du måste inte ange systemlösenordet för att logga in till datorn.

Starta systeminstallationsprogrammet genom att trycka på <F2> omedelbart efter det att datorn startats eller startats om.

1. På skärmen **System BIOS** (System-BIOS) eller **System Setup** (Systeminstallation) väljer du **System Security** (Systemsäkerhet) och trycker på <Retur>.
Skärmen **System Security** (Systemsäkerhet) visas.
2. På skärmen **System Security** (Systemsäkerhet) kontrollerar du att **Password Status** (Lösenordstatus) är **Unlocked** (Upplåst).
3. Välj **System Password** (Systemlösenord), ange systemlösenordet och tryck på <Retur> eller <Tabb>.

Använd följande rekommendationer för systemlösenordet:

- Ett lösenord kan ha upp till 32 tecken
- Lösenordet kan innehålla siffrorna 0 till 9
- Endast små bokstäver är giltiga, stora bokstäver är inte tillåtna.
- Endast följande specialtecken är tillåtna, blanksteg, ("), (+), (.), (-), (.), (/), (:), (!), (\), (!), (^).


Skriv in lösenordet igen när du blir ombedd.

4. Skriv in systemlösenordet som du angav tidigare och tryck på **OK**.
5. Välj **Setup Password** (Installationslösenord), skriv in ditt installationslösenord och tryck på <Retur> eller <Tabb>. Du blir ombedd att skriva in installationslösenordet igen.
6. Skriv in installationslösenordet som du angav tidigare och tryck på **OK**.
7. Tryck på <Esc> och du blir ombedd att spara ändringarna.
8. Tryck på <Y> för att spara ändringarna.
Datorn startar om.

Radera eller ändra ett befintligt system- och/eller installationslösenord

Kontrollera att **Password Status** (Lösenordstatus) är Unlocked (Upplåst) (i systeminstallationsprogrammet) innan du försöker radera eller ändra ett befintligt system- och/eller installationslösenord. Du kan inte radera eller ändra ett befintligt system- och/eller installationslösenord om **Password Status** (Lösenordstatus) är Locked (låst).

Starta systeminstallationsprogrammet genom att trycka på <F2> omedelbart efter det att datorn startats eller startats om.

1. På skärmen **System BIOS** (System-BIOS) eller **System Setup** (Systeminstallation) väljer du **System Security** (Systemsäkerhet) och trycker på <Retur>. Skärmen **System Security** (Systemsäkerhet) visas.
2. På skärmen **System Security** (Systemsäkerhet), kontrollera att **Password Status** (Lösenordstatus) är **Unlocked** (Olåst).
3. Välj **System Password** (Systemlösenord), ändra eller radera det befintliga systemlösenordet och tryck på <Retur> eller <Tab>.
4. Välj **Setup Password** (Installationslösenord), ändra eller radera det befintliga installationslösenordet och tryck på <Retur> eller <Tab>.
 **OBS:** Om du ändrar system- och/eller installationslösenordet måste du skriva in det nya lösenordet igen. Om du raderar system- och/eller installationslösenordet måste du bekräfta raderingen.
5. Tryck på <Esc> och du blir ombedd att spara ändringarna.
6. Tryck på <Y> för att spara ändringarna och avsluta systeminstallationsprogrammet.
Datorn startar om.

Diagnostik

Om du har problem med datorn kör du ePSA-diagnostiken innan du kontaktar Dell för teknisk hjälp. Syftet med att köra diagnostiken är att testa datorns maskinvara utan att ytterligare utrustning krävs och utan att riskera att information går förlorad. Om du inte kan fixa problemet själv kan service- och supportpersonal använda diagnostikresultatet för att hjälpa dig att lösa problemet.

Förbättrad systemutvärderingsdiagnostik före start (ePSA)

ePSA-diagnostiken (kallas även systemdiagnostik) utför en komplett kontroll av maskinvaran. ePSA är inbyggd i BIOS och startas internt av BIOS. Den inbyggda systemdiagnostiken tillhandahåller ett antal alternativ för en viss enhet eller grupper av enheter som du kan använda för att:

- Köra test automatiskt eller i interaktivt läge
- Upprepa test
- Visa och spara testresultat
- Köra grundliga tester med ytterligare testalternativ för att skaffa extra information om enheter med fel
- Visa statusmeddelanden som informerar dig om att testerna har slutförts utan fel
- Visa felmeddelanden som informerar dig om problem som upptäckts under testningen







CAUTION: Använd endast systemdiagnostiken för din dator. Om detta program används med andra datorer kan det ge ett felaktigt resultat eller felmeddelanden.



OBS: Vissa tester för specifika enheter kräver användarinteraktion. Se till att du är närvarande vid datorn när diagnostiktestet körs.

1. Slå på datorn.
2. När datorn startar trycker du på tangenten <F12> när Dell-logotypen visas.
3. Välj alternativet **Diagnostics** (Diagnostik) på startmenyskärmen.
Fönstret **Enhanced Pre-boot System Assessment** (Förbättrad systemutvärderingsdiagnostik före start) visas med alla enheter som upptäckts i datorn. Diagnostiken börjar köra tester på alla upptäckta enheter.
4. Om du vill köra diagnostiktestet på en viss enhet trycker du på <Esc> och klickar på **Yes** (Ja) för att stoppa diagnostiktestet.
5. Välj enheten i den vänstra rutan och klicka på **Run Tests** (Kör tester).
6. Om det finns problem visas felkoderna.
Anteckna felkoden och kontakta Dell.

Lampor för enhetsstatus



Ikön	Beskrivning
	Tänds när du startar datorn och blinkar när datorn är i strömsparläge.
	Tänds när datorn läser eller skriver data.
	Tänds eller blinkar för att visa batteriets tillstånd.
	Tänds när funktionen för trådlösa nätverk är aktiverad.

Lampor för batteristatus

När datorn är ansluten till ett eluttag har batterilampan följande funktion:

Växlande blinkande gult och vitt sken	En nätadapter som inte stöds eller som inte är autentiserad och inte är en Dell-nätadapter är ansluten till datorn.
Växlande blinkande gult sken och fast vitt sken	Tillfälligt batterifel med ansluten nätadapter.
Konstant blinkande gult sken	Allvarligt batterifel med ansluten nätadapter.
Släckt lampa	Batteri i fullt laddningsläge med ansluten nätadapter.
Vitt sken	Batteri i laddningsläge med ansluten nätadapter.

Specifikationer

 **OBS:** Erbjudanden kan variera mellan olika regioner. Mer information om datorns konfiguration får du om du klickar på Start  (Startikon) → **Hjälp och support** och väljer alternativet att visa datorinformation.

Tabell 7. System Information

Funktion	Beskrivning
DRAM-bussbredd	64 bitar och 128 bitar
Flash EPROM	8 MB

Tabell 8. Processor

Funktion	Beskrivning
Typ	<ul style="list-style-type: none"> • Intel Core i3 ULV (fjärde generationen) • Intel Core i5 ULV (fjärde generationen) • Intel Core i7 ULV (fjärde generationen)
L1-cacheminne	64 KB
L2-cacheminne	256 kB
L3-cacheminne	Upp till 4 MB

Tabell 9. Minne

Funktion	Beskrivning
Minneskontakt	två internt tillgängliga DDR3L-kontakter
Minneskapacitet	2 GB och 4 GB
Minnestyp	1600 MHz (tvåkanalig DDR3L-konfiguration)
Minsta minne	2 GB, 4 GB, 6 GB och 8 GB
Största minne	8 GB

Tabell 10. Ljud

Funktion	Beskrivning
Typ	tvåkanaligt högdefinitions ljud
Styrenhet	Realtek ALC3223
Stereokonvertering	24-bitars (analog-till-digital och digital-till-analog)
Gränssnitt	Intel HDA-buss

Funktion	Beskrivning
Högtalare	2 x 2 W
Volymkontroller	programmeny och mediakontrolltangenter på tangentbordet

Tabell 11. Bild

Funktion	Beskrivning
Grafiktyp	Inbyggt på moderkortet/separat
Bildskärmsstyrenhet:	
UMA	Intel HD-grafik 4400 (delat minne)
Separat	
Latitude 3440	NVIDIA GeForce GT740M (2 GB DDR3)
Latitude 3540	AMD Radeon HD 8850M (2 GB DDR5)
Databuss:	
Latitude 3440	64 bitar
Latitude 3540	128 bitar

Tabell 12. Kamera

Funktion	Beskrivning
Kameraupplösning	0,92 megapixels
Bildskärmsupplösning (maximum)	1280 x 720 (HD) vid 30 fps (maximum)
Diagonal visningsvinkel	66°


Tabell 13. Kommunikation

Funktion	Beskrivning
Nätverksadapter	10/100/1000 Mbps Ethernet LAN på moderkortet (LOM)
Wireless (trådlöst)	<ul style="list-style-type: none"> • Wi-fi 802.11 b/g/n • bluetooth 4.0

Tabell 14. Portar och kontakter

Funktion	Beskrivning
Ljud	en kombinationsport för hörlurar/mikrofon (headset)
Bild	en 19-stifts VGA-port
Nätverksadapter	en RJ45-port
USB:	
Latitude 3440	<ul style="list-style-type: none"> • två USB 3.0-portar (bakre med windowsfelsökning)

Funktion	Beskrivning
Latitude 3540	<ul style="list-style-type: none"> • en USB 2.0-port • två USB 3.0-portar (bakre med windowsfelsökning) • två USB 2.0-port

 **OBS:** Den strömförsörjda USB 3.0-kontakten stöder även Microsoft Kernel felsökning. Portarna finns identifierade i dokumentationen som följde med datorn.

Mediekortläsare en 4-i-1-kortplats

Tabell 15. Bildskärm

Funktion	Latitude 3440	Latitude 3540
Typ	14,0 tum HD WLED	15,6 tum HD WLED
Höjd	205,60 mm (8,09 tum)	344,23 mm (13,55 tum)
Bredd	320,90 mm (12,63 tum)	193,54 mm (7,61 tum)
Diagonalt	355,60 mm (14,00 tum)	396,24 mm (15,60 tum)
Aktivt område (X/Y)	309,40 mm x 173,95 mm (12,18 tum x 6,85 tum)	344,23 mm x 193,54 mm (13,55 tum x 7,61 tum)
Maximal upplösning	1366 x 768 bildpunkter	
Maximal ljusstyrka	200 nits	
Driftvinkel	0° (stängd) till 135°	0° (stängd) till 140°
Uppdateringshastighet	60 Hz	
Minsta visningsvinklar:		
Horisontal	40°/40°	
Vertikal	10°/30°	
Bildpunktstäthet	0,2265 mm x 0,2265 mm	0,252 x 0,252 mm
Extern bildskärm	VGA	

Tabell 16. Tangentbord

Funktion	Beskrivning
Antal tangenter:	
Latitude 3440	USA 86, Brasilien 87, Storbritannien 87 och Japan 90
Latitude 3540	USA 102, Brasilien 105, Storbritannien 103 och Japan 106

Tabell 17. Pekskiva

Funktion	Beskrivning
Aktivt område:	240 dpi
X-axel	56,00 mm (2,20 tum)
Y-axel	100,00 mm (3,94 tum)

Tabell 18. Batteri

Funktion	Beskrivning
Typ	<ul style="list-style-type: none"> • "smart" litiumjonbatteri med 4 celler (40 Whr) • "smart" litiumjonbatteri med 6 celler (65 Whr)
Mått:	
Höjd	<ul style="list-style-type: none"> • 4 celler — 20,00 mm (0,79 tum) • 6 celler — 35,40 mm (1,39 tum)
Bredd	46,30 mm (1,82 tum)
Djup	272,40 mm (10,72 tum)
Vikt	<ul style="list-style-type: none"> • 4 celler — 260 g • 6 celler — 360 g
Livstid	300 cykler med urladdning/laddning
Spänning	<ul style="list-style-type: none"> • 14,80 VDC (4 celler) • 11,10 VDC (6 celler)
Temperaturintervall:	
Vid drift	0 °C till 35 °C (32 °F till 95 °F)
Ej i drift	-40 °C till 65 °C (-40 °F till 149 °F)
Knappcells batteri	3 V CR2032-litiumjonbatteri

Tabell 19. Nätadapter

Funktion	Beskrivning
Typ	90 W och 65 W
Inspänning	100 VAC - 240 VAC
Inström (maximal)	1,50 A/1,60 A/1,70 A/2,50 A
Infrekvens	50-60 Hz
Uteffekt	65 W/90 W
Utström	3,34 A/4,62 A
Nominell utspänning	19,50 VDC

Funktion	Beskrivning
Temperaturintervall:	
Vid drift	0 °C till 40 °C (32 °F till 104 °F)
Ej i drift	-40 °C till 70 °C (-40 °F till 158 °F)


Tabell 20. Fysiska mått

Fysiska mått	Latitude 3440		Latitude 3540	
	Utan pekskärm	med pekskärm	Utan pekskärm	med pekskärm
Höjd:				
med 4-cellsbatteri	25,00 mm (0,98 tum)	27,90 mm (1,10 tum)	25,30 mm (1,00 tum)	27,85 mm (1,10 tum)
med 6-cellsbatteri	29,60 mm (1,17 tum)	32,90 mm (1,30 tum)	31,30 mm (1,23 tum)	33,85 mm (1,33 tum)
Bredd	346,00 mm (13,62 tum)		376,00 mm (14,80 tum)	
Djup	245,00 mm (9,65 tum)		259,00 mm (10,20 tum)	
Vikt (minimum):				
med 4-cellsbatteri	2,00 kg (4,30 pund)	2,20 kg (4,85 pund)	2,20 kg (4,85 pund)	2,50 kg (5,51 pund)
med 6-cellsbatteri	2,10 kg (4,60 pund)	2,35 kg (5,18 pund)	2,35 kg (5,18 pund)	2,65 kg (5,84 pund)

Tabell 21. Miljöpåverkan

Funktion	Beskrivning
Temperatur:	
Vid drift	0 °C till 35 °C (32 °F till 95 °F)
Förvaring	-40 °C till 65 °C (-40 °F till 149 °F)
Relativ luftfuktighet (maximal):	
Vid drift	10-90 % (icke kondenserande)
Förvaring	10 % till 95 % (icke kondenserande)
Höjd över havet (maximal):	
Vid drift	-15,2 m till 3048 m (-50 fot till 10 000 fot) 0° till 35°C
Ej i drift	-15,2 m till 10 668 m (-50 fot till 35 000 fot)
Luftburen föroreningsnivå	G1 enligt ISA-S71.04-1985

Kontakta Dell

 **OBS:** Om du inte har en aktiv Internet-anslutning kan du hitta kontaktinformationen på ditt inköpskvitto, förpackning, faktura eller i Dells produktkatalog.

Dell erbjuder flera alternativ för support och service online och på telefon. Tillgängligheten varierar beroende på land och produkt och vissa tjänster kanske inte finns i ditt område. Gör så här för att kontakta Dell för försäljningsärenden, teknisk support eller kundtjänst:

1. Besök dell.com/support.
2. Välj supportkategori.
3. Bekräfta ditt land eller din region i listrutan Choose a Country/Region (Välj land/region) längst upp på sidan.
4. Välj lämplig tjänst eller supportlänk utifrån dina behov.